

50



**FONDAZIONE  
ARISTIDE MERLONI**

*per lo sviluppo sociale ed economico*

**50° Anniversario 1963 - 2013**



# **CLASSIFICA DELLE PRINCIPALI IMPRESE MARCHIGIANE**

A cura di  
**Valeriano Balloni**  
**Donato Iacobucci**

**Fabriano Ottobre 2013**

## **CLASSIFICA DELLE PRINCIPALI IMPRESE MARCHIGIANE: ANNO 2012**

*A cura di Valeriano Balloni e Donato Iacobucci*

### **Indice**

<b>1. Introduzione.....</b>	<b>2</b>
<b>2. L'analisi dei bilanci somma .....</b>	<b>4</b>
<b>3. La classifica dei gruppi e delle società.....</b>	<b>6</b>
<b>4. L'impatto della crisi .....</b>	<b>7</b>
<b>5. L'evoluzione in corso d'anno .....</b>	<b>10</b>
<b>Tabella 1 - Conto economico somma delle principali imprese manifatturiere .....</b>	<b>13</b>
<b>Tabella 2 - Stato patrimoniale somma delle principali imprese manifatturiere .....</b>	<b>14</b>
<b>Tabella 3 - Indici calcolati sui bilanci somma.....</b>	<b>15</b>
<b>Tabella 4 - Vendite e risultato operativo per settore .....</b>	<b>16</b>
<b>Tabella 5 - Vendite e risultato operativo per dimensione d'impresa.....</b>	<b>16</b>
<b>Tabella 6 - Vendite all'estero e propensione all'export per settore.....</b>	<b>16</b>
<b>Tabella 7 - Classifica delle principali società marchigiane. Bilanci consolidati e ordinari.....</b>	<b>17</b>
<b>Note ai bilanci .....</b>	<b>22</b>
<b>Tabella 8 - Vendite e risultato d'esercizio delle società marchigiane quotate (bilanci consolidati) .....</b>	<b>26</b>
<b>Tabella 9 - Classifiche per settore di attività .....</b>	<b>27</b>
<b>Tabella 10 – Elenco delle imprese presenti nella Classifica .....</b>	<b>31</b>

## 1. Introduzione

La *Classifica delle principali imprese manifatturiere marchigiane* relativa al 2012 costituisce la XXVII edizione. Scopo della classifica è quello di presentare ed esaminare i risultati economici e patrimoniali delle principali società marchigiane. La Classifica 2012 conferma la situazione di difficoltà nella quale si trovano le imprese manifatturiere della regione. Tale situazione è il risultato della perdurante debolezza della domanda interna, solo in parte compensata dall'incremento della domanda estera. Il perdurare della recessione in cui si trova l'economia nazionale ha accentuato l'interesse degli operatori per l'andamento congiunturale. Per tale ragione, oltre ai risultati relativi al 2012, nella Classifica sono forniti alcuni elementi di valutazione sull'andamento in corso d'anno, attraverso un'indagine diretta presso le imprese sull'andamento del fatturato e dell'utile operativo nel primo semestre 2013 e sulle aspettative di chiusura a fine anno. Ulteriori elementi di valutazione sui risultati conseguiti nel 2013 sono desunti dalle relazioni semestrali delle società marchigiane quotate alla Borsa Italiana.

Oltre all'attenzione per l'evoluzione congiunturale, fin dalle prime edizioni la Classifica ha fornito elementi di valutazione e di riflessione sui cambiamenti di lungo periodo dell'industria marchigiana. La stessa idea della Classifica è nata dalla convinzione che le imprese di media e grande dimensione avrebbero giocato un ruolo chiave nell'evoluzione dei sistemi distrettuali della regione. Così è stato negli ultimi decenni, poiché le imprese di maggiore dimensione sono state in grado di rispondere con maggiore efficacia alla crescente necessità di investimenti nei fattori immateriali – ricerca e sviluppo, marketing, organizzazione – e ai processi di internazionalizzazione, in particolare nei mercati extra-europei. I nuovi modelli di internazionalizzazione sono, infatti, sempre più basati su forme di presenza diretta sui mercati esteri, sia per sostenere in modo adeguato la vendita dei prodotti, sia per il controllo diretto della produzione. Ciò ha determinato una continua crescita delle società controllate all'estero.

Anche da questi processi deriva il crescente numero di bilanci consolidati presenti nella Classifica. Tali bilanci si riferiscono a società capogruppo o a holding finanziarie. Le società capogruppo, cioè le società operative che controllano altre società, sono direttamente incluse nella classifica. Le holding finanziarie sono indicate nella Classifica ma non considerate ai fini dell'ordinamento. Nelle *Note ai bilanci* sono indicate le società controllate dalle holding incluse nella Classifica.

Le informazioni contenute nel presente rapporto sono basate sui bilanci consolidati di circa 50 gruppi e sui bilanci ordinari di circa 200 società. I dati aggregati (bilanci somma) sono desunti dai bilanci ordinari poiché, per le ragioni sopra esposte, tali bilanci sono maggiormente rappresentativi delle attività economiche svolte nell'ambito regionale. Nell'interpretare i risultati dell'analisi va considerato che le imprese presenti nella Classifica non costituiscono un campione statisticamente rappresentativo dell'industria manifatturiera regionale, poiché privilegiano le imprese di maggiore dimensione. Tuttavia, nel corso del tempo gli andamenti rilevati dalla Classifica hanno dimostrato di seguire abbastanza fedelmente l'andamento complessivo dell'industria regionale. Ciò dipende dal fatto che le imprese presenti nella Classifica hanno un peso rilevante sul sistema manifatturiero regionale: esse rappresentano circa il 20% dell'occupazione manifatturiera, circa il 30% del valore aggiunto e quasi il 50% del valore dell'export regionale. Va inoltre ricordato che molte delle imprese presenti nella Classifica hanno posizioni di leadership all'interno delle filiere di appartenenza e per tale ragione

svolgono un rilevante ruolo di induzione verso un rilevante numero di piccole e medie imprese, in gran parte localizzate nello stesso sistema locale.

Il rapporto è organizzato nel modo seguente: nel paragrafo 2, sono esaminati i bilanci somma, confrontati con i dati cumulativi di Mediobanca relativi alle medie e grandi imprese italiane; nel paragrafo 3 è commentata la classifica dei gruppi e delle società; nel paragrafo 4 si forniscono alcune indicazioni sull'impatto della crisi iniziata nell'autunno del 2008; infine nel paragrafo 5 sono esaminati i risultati dell'indagine svolta presso le imprese sull'evoluzione in atto nel 2013.

## 2. L'analisi dei bilanci somma

L'analisi dei risultati aggregati è condotta prendendo in considerazione i bilanci ordinari delle società manifatturiere. I valori contenuti nei bilanci ordinari consentono, infatti, una migliore rappresentazione delle attività effettivamente svolte sul territorio regionale. I bilanci consolidati dei gruppi maggiori comprendono in alcuni casi quote rilevanti di attività svolte al di fuori dei confini regionali e nazionali. L'analisi dei bilanci somma riguarda le sole società manifatturiere; sono, pertanto, escluse le società non appartenenti a tale comparto e quelle energetiche.

### Vendite e occupati

Nel 2012 è proseguita la fase recessiva iniziata nel secondo semestre del 2011 e che ha interessato soprattutto il mercato interno. Nel complesso le vendite delle imprese considerate nella Classifica è diminuito del -2,8% rispetto al 2011. Gli andamenti sono risultati diversificati fra il mercato interno ed estero: nel primo si è avuta una riduzione del +7,4%, solo parzialmente compensata dalla crescita delle vendite sui mercati esteri (+3,8%). Si è, quindi, bruscamente interrotta la fase di recupero dei volumi di attività dopo la drastica caduta osservata nel 2009.

Il rallentamento della domanda complessiva e il diverso andamento fra Italia e estero ha determinato un aumento delle imprese che hanno registrato una riduzione delle vendite (il 60% del totale) ed ha accentuato la dispersione dei risultati: circa un terzo delle imprese ha registrato variazioni negative delle vendite superiori al 10%, mentre solo il 10% ha sperimentato una crescita delle vendite superiore al 10%.

Il diverso andamento del mercato interno rispetto a quello estero è riscontrato anche da Mediobanca per le principali imprese italiane. Secondo i dati di Mediobanca le principali imprese manifatturiere italiane hanno registrato una riduzione delle vendite pari al -5,6% sul mercato interno ed una crescita del +2,2% sul mercato estero (vedi Tabella 1). Nel complesso, le vendite delle principali società italiane hanno registrato una contrazione del -2,2%, risultato sostanzialmente in linea con quanto osservato per le principali imprese della regione<sup>1</sup>.

In linea con il dato nazionale risulta anche la variazione dei livelli occupazionali. Il numero dei dipendenti delle imprese regionali ha subito una contrazione del -1,2%, simile al dato osservato per le principali imprese italiane. Prosegue comunque il fenomeno di ricomposizione delle risorse umane impiegate nelle imprese regionali: la riduzione osservata fra il 2011 e il 2012 ha interessato solo gli operai (-1,4%) mentre si è registrata una leggera crescita di impiegati e dirigenti (+0,3%). Tuttavia, gli operai continuano a rappresentare circa i due terzi (65,3%) degli occupati delle imprese regionali, segno della rilevanza delle attività di trasformazione manifatturiera nell'ambito della catena del valore delle imprese.

---

<sup>1</sup> Nel confronto fra i dati Mediobanca e quelli dei bilanci somma regionali va tenuto presente che Mediobanca considera i bilanci consolidati delle imprese, che comprendono anche le attività all'estero, mentre i bilanci somma delle imprese regionali considerano solo le vendite dei bilanci ordinari. Se si considera il complesso delle vendite delle imprese regionali si osserva una sostanziale stabilità dei valori fra il 2011 e il 2012.

Le imprese della Classifica continuano un processo di cambiamento indotto dal progresso tecnologico e dall'innovazione organizzativa. Le imprese continuano a produrre oggetti per il mercato ma questi, come già accennato, incorporano più conoscenza, più servizi e quindi più valore. A tale scopo le imprese stanno – seppure con ritmo blando – arricchendo il loro capitale umano, organizzativo e relazione. In sostanza, l'introduzione graduale di tecnologie più avanzate e complesse definisce nuove routine e più elevati standard di efficienza, essenziali per guadagnare competitività sui mercati. I cambiamenti di questo tipo, già segnalati in precedenti edizioni della Classifica, stanno tuttavia avvenendo con molta lentezza. Probabilmente a causa della ridotta dimensione, anche le imprese medie e medio-grandi della Classifica soffrono di fattori di scala e di cultura. Si pensi, per esempio, alla dimensione ottima per gestire direttamente una rete distributiva internazionale. Ma anche l'elaborazione di adeguate strategie competitive, l'acquisizione di competenze qualificate, la capacità di interagire e collaborare in contesti internazionali richiedono una cultura organizzativa e imprenditoriale evoluta.

La durezza della recessione in corso, nonché i ritmi troppo blandi della ristrutturazione e dell'innovazione hanno fatto sì che il valore aggiunto per dipendente (indice grezzo della produttività del lavoro) fra il 2011 e il 2012 è calato maggiormente nel campione della Classifica rispetto alla media delle imprese manifatturiere italiane. In Italia e nelle Marche il costo per dipendente ha subito, invece, un leggero incremento. Ciò significa che il costo del lavoro per unità di prodotto cresce più velocemente nelle Marche, con ovvie conseguenze, almeno nel breve periodo, sulla competitività dei suoi prodotti e sulla redditività delle imprese.

### **Redditività e struttura patrimoniale**

La riduzione delle vendite ha comportato un generale peggioramento della redditività operativa e netta delle imprese. Tale peggioramento ha interessato sia le principali imprese italiane sia le imprese regionali; queste ultime in modo più sensibile (vedi Tabella 3).

I valori del ROI (redditività operativa del capitale investito) si mantengono in linea con la media nazionale (6,7% nelle imprese marchigiane, 6,4% in quelle italiane). I valori osservati sono tuttavia decisamente inferiori a quelli osservati negli anni precedenti e a quelli degli anni pre-crisi (generalmente superiori al 10%). Come già osservato negli anni passati, le imprese regionali presentano valori più bassi della media nazionale del margine operativo sulle vendite (4,8% contro il 5,8%), compensato da un maggiore volume delle vendite per unità di capitale investito.

Più accentuato è risultato il peggioramento della redditività netta per effetto del maggior peso sui ricavi degli oneri finanziari, delle partite straordinarie e delle imposte. Le imprese con risultato d'esercizio negativo sono pari a circa un quarto del totale, percentuale sostanzialmente invariata rispetto al 2011.

La riduzione delle vendite e della redditività ha determinato una sensibile riduzione del circolante netto operativo (diminuito del 12,2%) ed una stasi nei programmi di investimento nelle immobilizzazioni tecniche. Il valore di queste ultime al netto dei fondi di ammortamento si è contratto del 5,7%. Continua, invece, la crescita delle componenti finanziarie e immateriali delle immobilizzazioni. Il valore delle partecipazioni in altre imprese ha subito un incremento di oltre il 20% per effetto dei processi di crescita esterna sia in ambito nazionale sia in ambito internazionale.

La struttura delle fonti di finanziamento è rimasta invariata nella composizione fra capitale proprio e debiti finanziari, mentre per questi ultimi si osserva una ricomposizione a favore delle componenti a breve termine rispetto a quelle a medio e lungo termine. Lo stesso fenomeno si registra nelle imprese nazionali, probabilmente indotto dalle incertezze sull'evoluzione a medio termine dei tassi di interesse.

### **I risultati per settore e per dimensione**

Tutti i principali settori dell'industria regionale presentano segni negativi nella variazione delle vendite fra il 2011 e il 2012 (vedi Tabella 4). Vi sono alcune eccezioni, come l'alimentare, la chimica, i mezzi di trasporto e il tessile abbigliamento, nei quali, però il ridotto numero di imprese di media e grande dimensione può non essere rappresentativo dell'andamento complessivo del settore. I settori principali per volumi di vendite e numero di imprese – apparecchi elettrici ed elettronici, elettrodomestici, legno e mobile, pelli cuoio e calzature, prodotti in metallo – presentano tutti valori negativi, in qualche caso sensibilmente superiori alla media regionale.

IL risultato peggiore è conseguito dal settore dei Minerali non metalliferi che continua a risentire della stasi di attività nell'industria edilizia nazionale, principale mercato di sbocco per le imprese del settore.

E' interessante notare che i settori che presentano variazioni positive delle vendite hanno incrementato i volumi di attività soprattutto nei mercati esteri; la propensione all'export è cresciuta in modo sensibile e generalizzato, in particolare in quei settori come l'alimentare e i minerali non metalliferi che rivolgono in larga misura le vendite sul mercato interno (vedi Tabella 6).

La riduzione delle vendite ha interessato tutte le dimensioni d'impresa (Vedi Tabella 5), risultando meno accentuata per le imprese con oltre 100 milioni di Euro (-0,2%) e maggiormente accentuata per le imprese delle classi inferiori.

Come già osservato negli anni precedenti, le differenze per dimensione d'impresa emergono soprattutto quando si considera la redditività; le grandi e medio-grandi imprese (quelle con oltre 50 milioni di Euro di vendite) mostrano una sostanziale tenuta del margine operativo sulle vendite fra il 2011 e il 2012, mentre per le imprese di dimensione inferiore si osserva una brusca riduzione<sup>2</sup>.

### **3. La classifica dei gruppi e delle società**

La classifica dei gruppi e delle società comprende sia le imprese manifatturiere sia imprese appartenenti ad alcuni comparti dei servizi alla produzione (trasporti, servizi informatici, ecc.).

La Classifica – come osservato nell'introduzione - comprende sia i bilanci consolidati sia i bilanci ordinari (vedi Tabella 7). In particolare, per le imprese capogruppo sono esposti i dati relativi al bilancio consolidato mentre per le società che non redigono il bilancio consolidato sono presentati i valori del bilancio ordinario. Nella Classifica sono

---

<sup>2</sup> Va osservato, a tale riguardo, che la copertura della Classifica è pressoché totale per le imprese con oltre 50 milioni di Euro di vendite, mentre non può considerarsi rappresentativa delle imprese di minore dimensione.

incluse anche le holding finanziarie (indicate con la sigla H), anche se non sono considerate ai fini dell'ordinamento delle società. Nelle *Note ai bilanci* sono indicate le principali società presenti nella Classifica che fanno capo alle holding finanziarie. Nelle stesse *Note* sono anche riportate informazioni sulle operazioni di natura straordinaria effettuate dai gruppi e dalle società nel corso del 2012 (fusioni, incorporazioni, scorpori, ecc.).

Le prime tre posizioni della Classifica risultano invariate rispetto a quanto osservato negli anni scorsi, anche in considerazione della 'distanza' esistente fra queste stesse imprese e con le altre presenti nella Classifica.

Nelle prime dieci posizioni le uniche variazioni sono relative alla ELICA, passata dal sesto al quinto posto e della COOPERLAT, passata dall'undicesimo al decimo posto. In entrambi i casi vi è stata un'inversione di posizione con società che hanno volumi di vendite simili, pur operando in settori affatto diversi: BIESSE nel caso di ELICA e B.A.G. nel caso della COOPERLAT.

Fra le prime 10 imprese si segnala per crescita delle vendite la A.C.R.A.F., unica a presentare un tasso di variazione a due cifre. Variazioni positive consistenti sono state anche conseguite dalla ARISTON THERMO, dalla TOD'S e dalla PROFILGLASS.

Nelle prime 50 posizioni vi sono poche imprese con tassi di crescita superiori al 10%: oltre alla A.C.R.A.F. già citata si segnalano CARIAGGI LANIFICIO (+14%), SCHNELL (+15,6%), QSGROUP (+27,8%), GRUPPO EUSEBI (+24,2%), DEFENDI (+15,6%) e NUOVA SIMONELLI (+15,9%). Sempre fra le prime 50 si osserva una notevole presenza di segni negativi, che interessa oltre il 50% delle società e delle holding.

La presenza di segni negativi o positivi nella variazione delle vendite è solo marginalmente spiegata dall'appartenenza settoriale, mentre sembrano prevalere le scelte relative alle strategie di posizionamento del prodotto e di presenza sui mercati internazionali.

Per quanto concerne la redditività netta delle vendite si confermano le ottime performance di TOD'S (15,1%), e BENELLI ARMI (13,1%), già osservate negli anni precedenti. A queste due società si sono aggiunte nel 2012 la THERMOWATT (10,9%) e la NUOVA SIMONELLI (+13,6%). Valori significativi di redditività netta delle vendite sono anche registrati da A.C.R.A.F., B.A.G., CARIAGGI LANIFICIO e DEFENDI.

#### **4. L'impatto della crisi**

In realtà si dovrebbe parlare di impatto delle crisi (al plurale) poiché quella attuale può considerarsi una crisi diversa da quella iniziata nell'autunno del 2008. Dopo la ripresa del 2010 e del primo semestre del 2011, nel secondo semestre 2011 è, infatti, iniziata una nuova fase recessiva che si è protratta per tutto il 2012 e per l'anno in corso. La prima crisi è stata più intensa ma di più breve durata, la seconda meno intensa ma di più lunga durata. La prima è stata dovuta in larga misura alla brusca contrazione della domanda estera ed in misura minore alla riduzione della domanda interna; la seconda è tutta imputabile ad una contrazione della domanda interna, solo parzialmente compensata da un incremento delle esportazioni.

Nelle figure seguenti forniamo alcune indicazioni sull'andamento delle prime 100 imprese manifatturiere fra il 2007 (ultimo anno di crescita prima della crisi) e il 2012. Anche in questo caso i dati si riferiscono ai bilanci ordinari, in quanto maggiormente

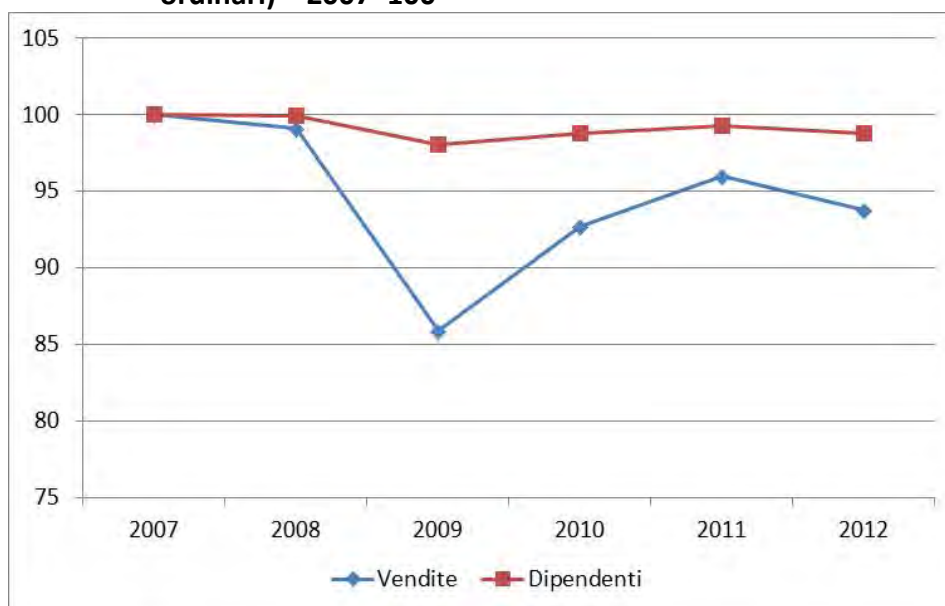


rappresentativi delle attività svolte nell'ambito del territorio regionale. Sono considerate nell'analisi le imprese presenti con continuità nel periodo di osservazione. Questo induce una distorsione positiva dell'andamento delle vendite e degli addetti poiché sono state escluse alcune imprese che nel corso del periodo hanno avviato procedure di concordato preventivo o amministrazione concordata (come nei casi di Tecnowind e Berloni) o sono state incorporate in altre imprese (come nei casi di Rag All, Malavolta e ISA Produzione). In tutti questi casi non vi è stata una perdita totale del fatturato e degli addetti; tuttavia il loro andamento è decisamente inferiore alla media<sup>3</sup>.

La Figura 1 evidenzia l'andamento delle vendite e degli addetti nel periodo considerato. Nel 2012 il valore delle vendite risulta ancora inferiore al livello raggiunto nel 2007 mentre il numero dei dipendenti è rimasto sostanzialmente invariato.

La tenuta dei livelli occupazionali è avvenuta anche attraverso il massiccio utilizzo degli ammortizzatori sociali. A differenza di quanto osservato durante la crisi del 2009, la riduzione delle vendite del 2012 si è associata ad una riduzione di entità simile del numero dei dipendenti. Il perdurare della recessione e i bassi livelli di redditività realizzati negli ultimi anni hanno evidentemente forzato le imprese ad un più immediato e deciso riallineamento dei costi all'andamento dei ricavi.

**Figura 1 – Andamento delle vendite e dei dipendenti delle prime 100 imprese (bilanci ordinari) – 2007=100**

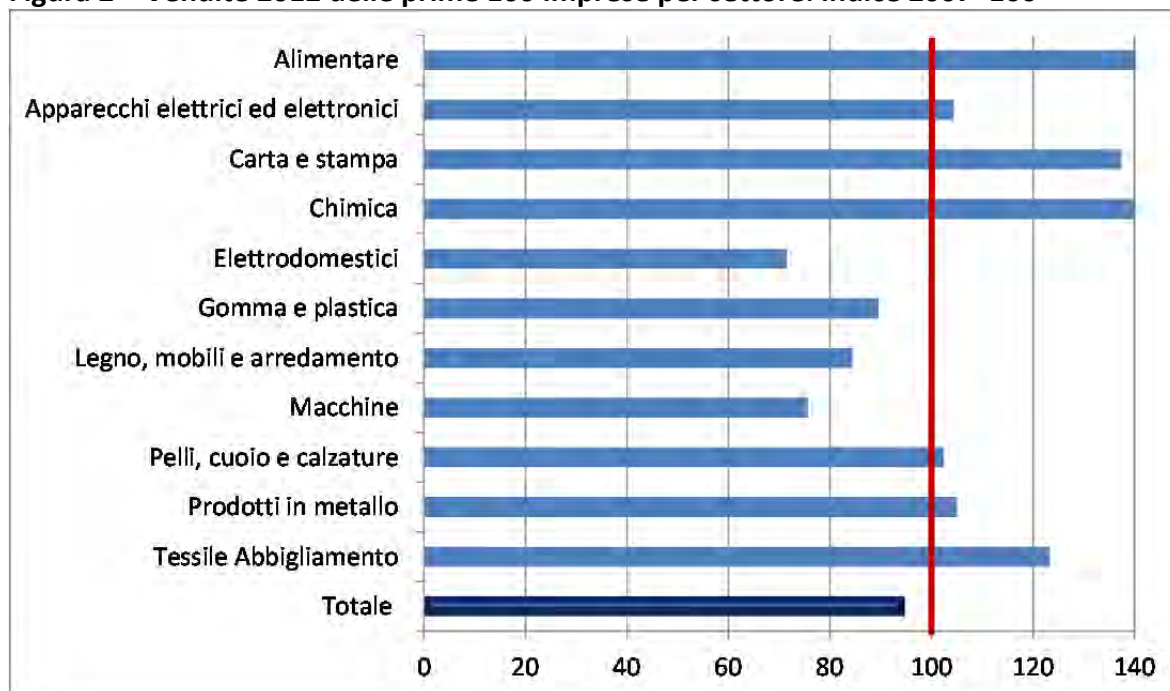


Il confronto fra il valore delle vendite al 2012 con i valori pre-crisi (2007) evidenzia significative differenze settoriali (vedi Figura 2). Prendendo in considerazione le vendite delle prime 100 imprese, i settori che nel 2012 registrano un valore delle vendite

<sup>3</sup> Fra le imprese presenti nel 2007 e che non è possibile includere nell'analisi quella di maggiore dimensione è la Antonio Merloni. L'ultimo bilancio ordinario disponibile (2007) evidenziava un volume di vendite di 484 milioni di Euro e oltre 3.000 dipendenti. Ad oggi tali livelli sono stati recuperati solo in minima parte attraverso la cessione di alcuni rami d'azienda alle imprese Antonio Merloni Cylinders Ghergo Group Spa (presente nella Classifica) e alla J.P. Industries Spa. Va però notato che la crisi della Antonio Merloni origina nei primi anni '2000 e non dalla crisi finanziaria iniziata nel 2008.

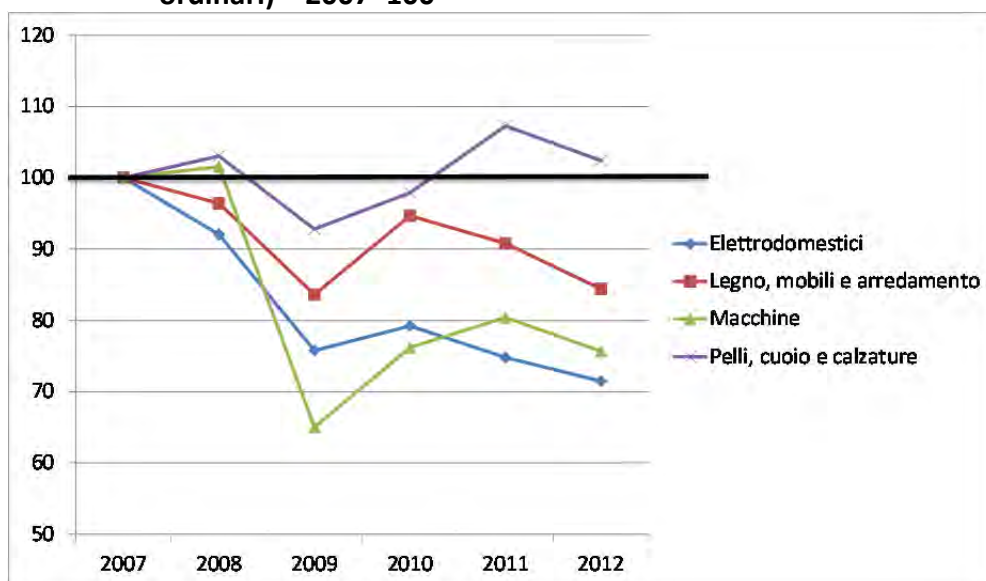
superiore a quello del 2007 sono l'Alimentare, la Carta e stampa, la Chimica e il Tessile e abbigliamento. Rimangono ancora lontani dai livelli pre-crisi le imprese appartenenti ad alcuni dei principali settori dell'industria regionale: Macchine, Elettrodomestici, Legno e mobile. Le principali imprese delle Pelli, cuoio e calzature hanno interamente recuperato i livelli di fatturato pre-crisi, malgrado la flessione osservata nel 2012 (vedi Figura 3).

**Figura 2 – Vendite 2012 delle prime 100 imprese per settore: indice 2007=100**



I settori maggiormente colpiti dalla crisi del 2009 e dall'attuale fase recessiva sono quelli dell'elettrodomestico e delle macchine. In entrambi i casi si tratta di beni durevoli - di consumo i primi e strumentali i secondi - i quali presentano un'elevata sensibilità agli andamenti del ciclo economico. Prescindendo dalla situazione di crisi degli ultimi anni, va notato che il calo della produzione nel settore degli elettrodomestici era iniziato già nella prima metà dello scorso decennio; in gran parte per effetto dell'entrata dell'Italia nell'Euro e della conseguente erosione della competitività delle produzioni italiane rispetto a quelle dei competitors extra-europei.

**Figura 3 – Andamento delle vendite delle prime 100 imprese per settore (bilanci ordinari) – 2007=100**



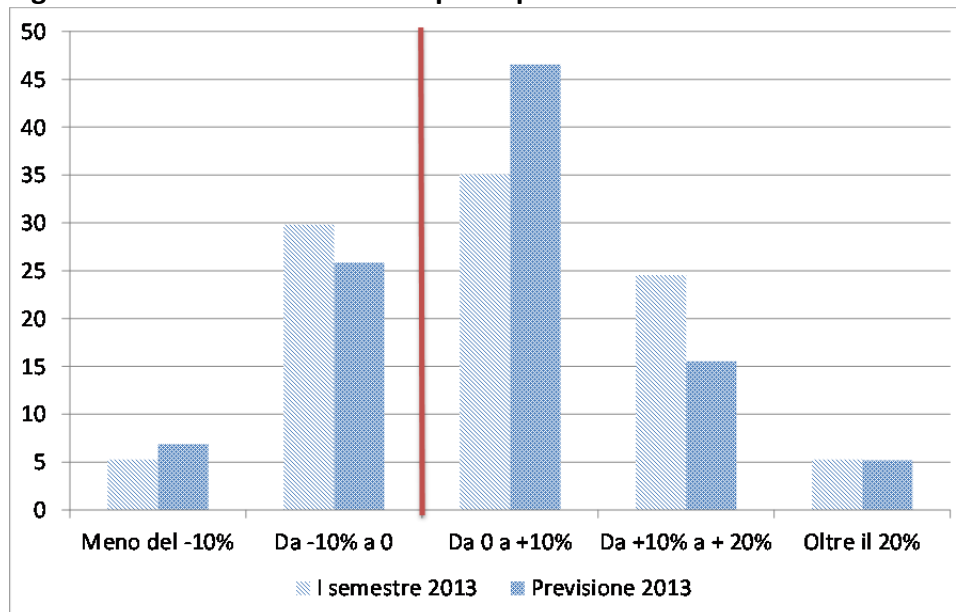
## 5. L'evoluzione in corso d'anno

Da alcuni anni svolgiamo un'indagine presso le imprese per acquisire elementi di valutazione sull'evoluzione in corso d'anno. All'indagine hanno risposto sessanta imprese. L'indagine non ha pretesa di rappresentatività statistica anche se negli anni passati i risultati ottenuti si sono rivelati indicativi degli andamenti osservati a consuntivo.

I risultati dell'indagine sembrano evidenziare un miglioramento nell'andamento delle vendite nel 2013 rispetto al 2012. Poco più di un terzo delle imprese che hanno risposto all'indagine ha dichiarato una variazione negativa delle vendite nel I semestre dell'anno; si tratta di un miglioramento rispetto al 2012, anno nel quale le imprese con variazione negativa sono state i due terzi del totale. Si tratta, tuttavia di un dato non particolarmente incoraggiante poiché il termine di confronto (il I semestre 2012) era stato un semestre di recessione.

Le previsioni di chiusura per l'intero 2013 non modificano in modo significativo la percentuale di imprese che prevede un incremento delle vendite e evidenzia un aumento delle imprese nell'intervallo di crescita più contenuto, quello fra 0 e +10%, ed una diminuzione di quelle che avevano dichiarato tassi di crescita nel I semestre superiori al 10% (vedi Figura 4).

**Figura 4 – Distribuzione delle imprese per tasso di variazione delle vendite**

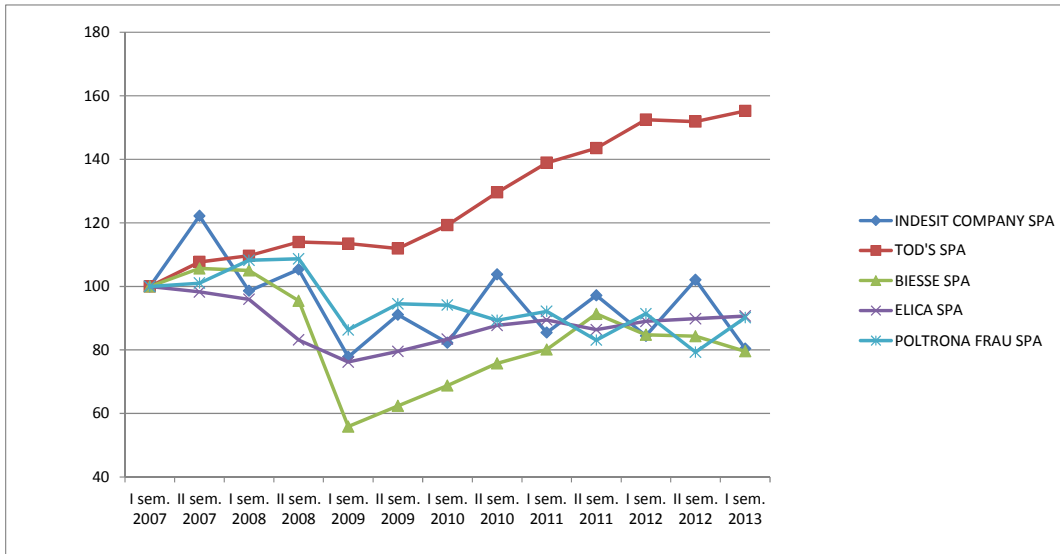


Fonte: indagine congiunturale presso le imprese della Classifica

Ulteriori elementi di valutazione sull'andamento nel corso del 2013 possono trarsi dalle relazioni semestrali delle società marchigiane quotate alla Borsa Italiana. Si tratta di INDESIT COMPANY, TOD'S, ELICA, BIESSE, POLTRONA FRAU e FINTEL ENERGIA. I dati presentati si riferiscono ai bilanci consolidati. Il quadro che emerge relativamente al primo semestre 2013 non è incoraggiante. Solo due società, TOD'S e ELICA, presentano variazioni positive delle vendite nel primo semestre 2013 ed in entrambi i casi si tratta di variazioni di modesta entità (+1,8%). Le altre società registrano riduzioni delle vendite più o meno accentuate (vedi Tabella 8): -4,8% INDESIT COMPANY, -6,2% BIESSE, -1,3% POLTRONA FRAU.

Se si considera l'andamento delle vendite delle società quotate per l'intero periodo 2007-2012, solo TOD'S si è riportata su un sentiero di crescita sostenuta dopo la crisi del 2009. Negli altri casi il recupero è stato nullo o parziale (vedi Figura 5).

**Figura 5 – Andamento delle vendite semestrali delle società marchigiane quotate –  
Indice I sem. 2007 = 100**



**Tabella 1 - Conto economico somma delle principali imprese manifatturiere. Bilanci ordinari (valori in milioni di Euro salvo diversa indicazione)**

<b>MARCHE</b>		<b>2012</b>	<b>2011</b>	<b>2012</b>	<b>2011</b>	<b>Variaz.</b>
<b>SOCIETA' MANIFATTURIERE</b>				<b>%</b>	<b>%</b>	<b>%</b>
<b>Vendite</b>		<b>10.562</b>	<b>10.865</b>	<b>100,0</b>	<b>100,0</b>	<b>-2,8</b>
Consumi di merci e servizi		-8.218	-8.355	-77,8	-76,9	-1,6
<b>Valore aggiunto</b>		<b>2.343</b>	<b>2.509</b>	<b>22,2</b>	<b>23,1</b>	<b>-6,6</b>
Spese di personale		-1.680	-1.684	-15,9	-15,5	-0,2
<b>Margine operativo lordo</b>		<b>663</b>	<b>826</b>	<b>6,3</b>	<b>7,6</b>	<b>-19,7</b>
Ammortamenti		-363	-378	-3,4	-3,5	-4,0
Proventi finanziari		204	145	1,9	1,3	41,0
<b>Utile operativo</b>		<b>505</b>	<b>593</b>	<b>4,8</b>	<b>5,5</b>	<b>-14,9</b>
Oneri finanziari		-145	-142	-1,4	-1,3	2,2
Saldo proventi e oneri straordinari		-46	-24	-0,4	-0,2	92,4
Imposte		-157	-157	-1,5	-1,4	0,0
<b>Risultato d'esercizio</b>		<b>157</b>	<b>270</b>	<b>1,5</b>	<b>2,5</b>	<b>-42,1</b>
Vendite Italia		5.866	6.333	55,5	58,3	-7,4
Vendite Estero		4.696	4.531	44,5	41,7	3,6
Dipendenti (numero)		40.463	40.938			-1,2
Costo per dipendente (migliaia di Euro)		41,5	41,1			1,0
Valore aggiunto / dipendente (migliaia di Euro)		57,9	61,3			-5,5
<b>ITALIA *</b>		<b>2012</b>	<b>2011</b>	<b>2012</b>	<b>2011</b>	<b>Variaz.</b>
<b>SOCIETA' MANIFATTURIERE</b>				<b>%</b>	<b>%</b>	<b>%</b>
<b>Vendite</b>		<b>306.324</b>	<b>313.095</b>	<b>100,0</b>	<b>100,0</b>	<b>-2,2</b>
Consumi di merci e servizi		-247.737	-252.146	-80,9	-80,5	-1,7
<b>Valore aggiunto</b>		<b>58.587</b>	<b>60.949</b>	<b>19,1</b>	<b>19,5</b>	<b>-3,9</b>
Spese di personale		-39.259	-39.734	-12,8	-12,7	-1,2
<b>Margine operativo lordo</b>		<b>19.328</b>	<b>21.215</b>	<b>6,3</b>	<b>6,8</b>	<b>-8,9</b>
Ammortamenti		-10.609	-10.871	-3,5	-3,5	-2,4
Proventi finanziari		8.950	8.172	2,9	2,6	9,5
<b>Utile operativo</b>		<b>17.669</b>	<b>18.516</b>	<b>5,8</b>	<b>5,9</b>	<b>-4,6</b>
Oneri finanziari		-5.930	-5.862	-1,9	-1,9	1,2
Saldo proventi e oneri straordinari		-4.614	-3.631	-1,5	-1,2	27,1
Imposte		-4.366	-4.903	-1,4	-1,6	-10,9
<b>Risultato d'esercizio</b>		<b>2.759</b>	<b>4.120</b>	<b>0,9</b>	<b>1,3</b>	<b>-33,0</b>
Vendite Italia		166.770	176.601	54,4	56,4	-5,6
Vendite Estero		139.554	136.493	45,6	43,6	2,2
Dipendenti (numero)		738.490	747.653			-1,2
Costo per dipendente (migliaia di Euro)		53,2	53,1			0,0
Valore aggiunto / dipendente (migliaia di Euro)		79,3	81,5			-2,7
<b>ITALIA*</b>		<b>2012</b>	<b>2011</b>	<b>2012</b>	<b>2011</b>	<b>Variaz.</b>
<b>SOCIETA' DI MEDIE DIMENSIONI</b>				<b>%</b>	<b>%</b>	<b>%</b>
<b>Vendite</b>		<b>48.805</b>	<b>49.146</b>	<b>100,0</b>	<b>100,0</b>	<b>-0,7</b>
Consumi di merci e servizi		-40.150	-40.349	-82,3	-82,1	-0,5
<b>Valore aggiunto</b>		<b>8.654</b>	<b>8.797</b>	<b>17,7</b>	<b>17,9</b>	<b>-1,6</b>
Spese di personale		-5.355	-5.339	-11,0	-10,9	0,3
<b>Margine operativo lordo</b>		<b>3.299</b>	<b>3.458</b>	<b>6,8</b>	<b>7,0</b>	<b>-4,6</b>
Ammortamenti		-1.528	-1.506	-3,1	-3,1	1,5
Proventi finanziari		402	377	0,8	0,8	6,5
<b>Utile operativo</b>		<b>2.174</b>	<b>2.329</b>	<b>4,5</b>	<b>4,7</b>	<b>-6,7</b>
Oneri finanziari		-603	-523	-1,2	-1,1	15,4
Saldo proventi e oneri straordinari		-33	-9	-0,1	0,0	255,8
Imposte		-693	-770	-1,4	-1,6	-10,1
<b>Risultato d'esercizio</b>		<b>844</b>	<b>1.027</b>	<b>1,7</b>	<b>2,1</b>	<b>-17,8</b>
Vendite Italia		31.870	33.058	65,3	67,3	-3,6
Vendite Estero		16.935	16.088	34,7	32,7	5,3
Dipendenti (numero)		112.508	112.860			-0,3
Costo per dipendente (migliaia di Euro)		47,6	47,3			0,6
Valore aggiunto / dipendente (migliaia di Euro)		76,9	77,9			-1,3

\* Fonte: Mediobanca, Dati cumulativi di 2035 società italiane (2013)

**Tabella 2 - Stato patrimoniale somma delle principali imprese manifatturiere. Bilanci ordinari (valori in milioni di Euro salvo diversa indicazione)**

<b>MARCHE</b> <b>SOCIETA' MANIFATTURIERE</b>	<b>2012</b>	<b>2011</b>	<b>2012</b> <b>%</b>	<b>2011</b> <b>%</b>	<b>Variaz.</b> <b>%</b>
Liquidità	559	573	7,4	7,5	-2,3
Circolante netto operativo	2.132	2.428	28,2	31,7	-12,2
Immobilizzazione tecniche nette	2.003	2.125	26,5	27,7	-5,7
Partecipazioni	1.899	1.568	25,1	20,5	21,1
Altre immobilizzazioni	977	971	12,9	12,7	0,7
<b>Capitale investito netto</b>	<b>7.570</b>	<b>7.664</b>	<b>100,0</b>	<b>100,0</b>	<b>-1,2</b>
Debiti finanziari a breve	1.776	1.728	23,5	22,5	2,8
Debiti finanziari a m/l	889	980	11,7	12,8	-9,3
Fondi	619	642	8,2	8,4	-3,5
Capitale netto	4.286	4.315	56,6	56,3	-0,7
<b>Totale passivo e netto</b>	<b>7.570</b>	<b>7.664</b>	<b>100,0</b>	<b>100,0</b>	<b>-1,2</b>

<b>ITALIA *</b> <b>SOCIETA' MANIFATTURIERE</b>	<b>2012</b>	<b>2011</b>	<b>2012</b> <b>%</b>	<b>2011</b> <b>%</b>	<b>Variaz.</b> <b>%</b>
Liquidità	18.767	16.834	6,8	6,2	11,5
Circolante netto operativo	71.517	71.756	25,9	26,5	-0,3
Immobilizzazione tecniche nette	62.296	62.722	22,6	23,2	-0,7
Partecipazioni	86.531	85.256	31,4	31,5	1,5
Altre immobilizzazioni	36.569	34.342	13,3	12,7	6,5
<b>Capitale investito netto</b>	<b>275.680</b>	<b>270.910</b>	<b>100,0</b>	<b>100,0</b>	<b>1,8</b>
Debiti finanziari a breve	65.781	59.581	23,9	22,0	10,4
Debiti finanziari a m/l	42.027	42.928	15,2	15,8	-2,1
Fondi	24.856	25.552	9,0	9,4	-2,7
Capitale netto	143.016	142.849	51,9	52,7	0,1
<b>Totale passivo e netto</b>	<b>275.680</b>	<b>270.910</b>	<b>100,0</b>	<b>100,0</b>	<b>1,8</b>

<b>ITALIA*</b> <b>SOCIETA' DI MEDIE DIMENSIONI</b>	<b>2012</b>	<b>2011</b>	<b>2012</b> <b>%</b>	<b>2011</b> <b>%</b>	<b>Variaz.</b> <b>%</b>
Liquidità	4.114	3.690	11,4	10,4	11,5
Circolante netto operativo	13.731	14.048	38,2	39,6	-2,3
Immobilizzazione tecniche nette	11.962	11.991	33,3	33,8	-0,2
Partecipazioni	3.614	3.346	10,1	9,4	8,0
Altre immobilizzazioni	2.521	2.421	7,0	6,8	4,1
<b>Capitale investito netto</b>	<b>35.941</b>	<b>35.496</b>	<b>100,0</b>	<b>100,0</b>	<b>1,3</b>
Debiti finanziari a breve	8.859	9.108	24,6	25,7	-2,7
Debiti finanziari a m/l	5.150	5.234	14,3	14,7	-1,6
Fondi	1.922	1.971	5,3	5,6	-2,5
Capitale netto	20.011	19.182	55,7	54,0	4,3
<b>Totale passivo e netto</b>	<b>35.941</b>	<b>35.496</b>	<b>100,0</b>	<b>100,0</b>	<b>1,3</b>

\* Fonte: Mediobanca, Dati cumulativi di 2035 società italiane (2013)

**Tabella 3 - Indici calcolati sui bilanci somma**

<b>MARCHE</b> <b>SOCIETA' MANIFATTURIERE</b>	<b>2012</b>	<b>2011</b>	<b>Variazione</b> <b>%</b>
ROS %	4,8	5,5	-12,5
Vendite / Capitale Investito	1,4	1,4	-1,6
ROI %	6,7	7,7	-13,8
ROE %	3,7	6,3	-41,7
Capitale netto / immobilizzazioni	0,9	0,9	-5,0
Capitale permanente / immobilizzazioni	1,2	1,3	-6,7
Debiti finanziari / capitale netto	0,6	0,6	-0,9
<b>ITALIA*</b> <b>SOCIETA' MANIFATTURIERE</b>	<b>2012</b>	<b>2011</b>	<b>Variazione</b> <b>%</b>
ROS %	5,8	5,9	-2,5
Vendite / Capitale Investito	1,1	1,2	-3,9
ROI %	6,4	6,8	-6,2
ROE %	1,9	2,9	-33,1
Capitale netto / immobilizzazioni	0,8	0,8	-1,5
Capitale permanente / immobilizzazioni	1,1	1,2	-2,3
Debiti finanziari / capitale netto	0,8	0,7	5,0
<b>ITALIA*</b> <b>SOCIETA' DI MEDIE DIMENSIONI</b>	<b>2012</b>	<b>2011</b>	<b>Variazione</b> <b>%</b>
ROS %	4,5	4,7	-6,0
Vendite / Capitale Investito	1,4	1,4	-1,9
ROI %	6,0	6,6	-7,8
ROE %	4,2	5,4	-21,2
Capitale netto / immobilizzazioni	1,1	1,1	2,4
Capitale permanente / immobilizzazioni	1,5	1,5	0,7
Debiti finanziari / capitale netto	0,7	0,7	-6,4

\* Fonte: Mediobanca, Dati cumulativi di 2035 società italiane (2013)



**Tabella 4 - Vendite e risultato operativo per settore (valori in milioni di Euro salvo diversa indicazione)**

Settore	Numero imprese	Vendite 2012	Vendite 2011	Variazione vendite	Risultato operativo	Risultato operativo
				2012/2011 %	/Vendite 2012 %	/Vendite 2011 %
Alimentare	9	668	618	8,0	1,9	1,0
Altre industrie manifatturiere	7	223	213	5,0	3,6	5,2
Apparecchi elettrici ed elettronici	22	694	752	-7,7	4,4	4,9
Carta e stampa	11	274	277	-1,1	3,5	3,5
Chimica	4	706	631	12,0	6,5	6,6
Elettrodomestici	13	2.094	2.200	-4,8	7,4	4,6
Gomma e plastica	13	496	531	-6,6	-1,0	2,2
Legno, mobili e arredamento	22	832	888	-6,3	0,8	1,2
Macchine	16	811	844	-4,0	7,0	6,2
Mezzi di trasporto	3	156	136	14,4	3,5	-1,2
Minerali non metalliferi	4	72	86	-15,6	6,3	5,5
Pelli, cuoio e calzature	31	2.074	2.168	-4,4	10,0	11,6
Prodotti in metallo	29	1.100	1.177	-6,6	-4,6	3,8
Tessile Abbigliamento	10	362	344	5,3	4,9	3,6
<b>Totale</b>	<b>194</b>	<b>10.562</b>	<b>10.865</b>	<b>-2,8</b>	<b>4,8</b>	<b>5,5</b>

**Tabella 5 - Vendite e risultato operativo per dimensione d'impresa (valori in milioni di Euro salvo diversa indicazione)**

	Numero imprese	Vendite 2012	Vendite 2011	Variazione vendite	Risultato operativo	Risultato operativo
				2012/2011 %	2012	/Vendite 2012 %
Grandi	20	5.360	5.373	-0,2	398	7,4
Medio-grandi	28	1.898	1.977	-4,0	87	4,6
Medie	79	2.490	2.681	-7,1	14	0,5
Piccole	67	813	834	-2,5	6	0,7
<b>Totale</b>	<b>194</b>	<b>10.562</b>	<b>10.865</b>	<b>-2,8</b>	<b>505</b>	<b>4,8</b>

*Grandi (> 100 milioni di vendite); Medio-grandi (da 50 a 100 milioni di vendite)*

*Medie (da 20 a 50 milioni di vendite); piccole (meno di 20 milioni di vendite)*

**Tabella 6 - Vendite all'estero e propensione all'export per settore (valori in milioni di Euro salvo diversa indicazione)**

Settore	Numero imprese	Vendite estero 2012	Vendite estero 2011	Variazione export	Propensione all'export	Propensione all'export
				2012/2011 %	2012 %	2011 %
Alimentare	9	56	46	21,8	8,4	7,4
Altre industrie manifatturiere	7	87	90	-3,4	39,0	42,4
Apparecchi elettrici ed elettronici	22	381	387	-1,6	54,8	51,4
Carta e stampa	11	88	74	19,8	32,3	26,6
Chimica	4	141	188	-24,9	20,0	29,9
Elettrodomestici	13	1.377	1.364	1,0	65,7	62,0
Gomma e plastica	13	158	171	-7,1	31,9	32,1
Legno, mobili e arredamento	22	177	160	10,9	21,3	18,0
Macchine	16	509	495	2,8	62,8	58,7
Mezzi di trasporto	3	116	97	20,4	74,5	70,9
Minerali non metalliferi	4	10	7	30,9	13,3	8,6
Pelli, cuoio e calzature	31	814	754	8,0	39,3	34,8
Prodotti in metallo	29	600	549	9,3	54,5	46,6
Tessile Abbigliamento	10	181	151	20,1	50,0	43,8
<b>Totale</b>	<b>194</b>	<b>4.696</b>	<b>4.531</b>	<b>3,6</b>	<b>44,5</b>	<b>41,7</b>

Tab. 7 - Classifica delle principali società marchigiane 2012. Bilanci consolidati e ordinari (migliaia di Euro salvo diversa indicazione)

Pos. <sup>1</sup> 2012	Pos. <sup>1</sup> 2011	Bil. <sup>2</sup>	Ragione sociale	Vendite 2012	Vendite 2011	Variaz. Vendite (%)	Risultato d'esercizio 2012	Risultato d'esercizio / Vendite (%)
1°	1°	Con	INDESIT COMPANY SPA	2.886.000	2.825.300	2,1	62.100	2,2
2°	2°	Con	ARISTON THERMO SPA	1.323.984	1.249.877	5,9	50.224	3,8
3°	3°	Con	TOD'S SPA	963.132	893.638	7,8	145.737	15,1
4°	4°	Ord	A.C.R.A.F. SPA	451.845	388.640	16,3	23.986	5,3
5°	6°	Con	ELICA SPA	384.892	378.406	1,7	5.058	1,3
6°	5°	Con	BIESSE SPA*	383.061	388.530	-1,4	-6.563	-1,7
7°	7°	Ord	PROFILGLASS SPA	312.354	289.846	7,8	445	0,1
8°	8°	Ord	FILENI SIMAR SRL	292.796	283.064	3,4	1.402	0,5
H	H	Con	FIMAG SPA*	258.340	274.004	-5,7	-11.023	-4,3
9°	9°	Con	POLTRONA FRAU SPA	238.497	260.886	-8,6	4.561	1,9
10°	11°	Con	COOPERLAT SOC. COOP. A R.L.	220.709	216.869	1,8	-1.549	-0,7
11°	10°	Ord	B.A.G. SPA	206.333	228.525	-9,7	10.019	4,9
H	H	Con	HB BOSCARINI SPA*	201.854	216.973	-7,0	-2.423	-1,2
H	H	Con	ESSE INDUSTRIE DI SCAVOLINI SAPA*	190.831	203.377	-6,2	1.920	1,0
12°	12°	Con	iGUZZINI ILLUMINAZIONE SPA	184.694	186.599	-1,0	3.887	2,1
13°	13°	Con	IMAC SPA	184.236	186.262	-1,1	2.954	1,6
14°	15°	Ord	NAVIGAZIONE MONTANARI SPA*	177.049	163.974	8,0	-71.984	-40,7
15°	14°	Ord	SCAVOLINI SPA	166.511	177.954	-6,4	2.644	1,6
16°	16°	Ord	RENCO SPA	152.023	162.745	-6,6	6.618	4,4
17°	18°	Con	TEAMSYSTEM*	150.769	141.513	6,5	-86.736	-57,5
18°	17°	Con	LUBE HOLDING SRL	147.574	144.397	2,2	1.627	1,1
19°	19°	Ord	LUBE INDUSTRIES SRL	139.880	138.386	1,1	903	0,6
20°	22°	Con	CLEMENTONI SPA	133.815	125.068	7,0	4.039	3,0
21°	21°	Ord	ELANTAS ITALIA SRL	126.701	125.191	1,2	4.521	3,6
22°	20°	Con	ZEIS EXCELSA SPA	123.714	137.933	-10,3	-721	-0,6
23°	23°	Con	ASK INDUSTRIES SPA	113.302	123.705	-8,4	93	0,1
24°	24°	Con	INDUSTRIA CHIMICA ADRIATICA SPA	104.032	106.867	-2,7	2.402	2,3
25°	32°	Ord	CARIAGGI LANIFICIO SPA	101.272	88.864	14,0	5.545	5,5
26°	28°	Ord	RIVACOLD SRL	98.816	95.196	3,8	1.881	1,9
27°	25°	Ord	FABER SPA	98.617	101.146	-2,5	816	0,8
H	H	Con	FRAP I*	95.825	117.820	-18,7	-10.220	-10,7
28°	34°	Ord	BENELLI ARMI SPA	91.362	83.986	8,8	11.991	13,1
29°	31°	Ord	SIDER ROTTAMI ADRIATICA SRL	86.422	88.994	-2,9	137	0,2
30°	33°	Ord	IMAB GROUP SPA	86.159	86.793	-0,7	658	0,8
31°	30°	Con	T S SRL	85.809	90.652	-5,3	962	1,1
32°	36°	Ord	FA.IN.PLAST. SRL	85.153	81.524	4,5	1.437	1,7
33°	29°	Ord	THERMOWATT SPA	83.396	94.811	-12,0	9.110	10,9
34°	27°	Con	FORNARI SPA	79.751	99.607	-19,9	-10.920	-13,7
H	H	Con	FIORINI INTERNATIONAL SRL*	78.582	73.522	6,9	1.864	2,4
35°	26°	Ord	ALLUFLON SPA	77.750	99.717	-22,0	2.382	3,1
36°	45°	Con	SCHNELL SPA	75.573	65.386	15,6	298	0,4
37°	35°	Con	G.I.& E. SPA	74.601	81.930	-8,9	-3.959	-5,3
38°	40°	Ord	TVS SPA	73.883	67.591	9,3	1.176	1,6
39°	39°	Ord	FIORINI INTERNATIONAL ITALIA SRL	73.575	68.678	7,1	1.156	1,6
40°	41°	Ord	SO.GE.MI. SPA	70.312	67.472	4,2	2.498	3,6
41°	37°	Con	GRUPPO RAGAINI SPA	69.701	75.767	-8,0	-6.188	-8,9
42°	46°	Ord	FINPROJECT SPA	69.172	64.642	7,0	402	0,6
43°	66°	Con	QS GROUP SPA	62.025	48.548	27,8	1.569	2,5
44°	44°	Ord	BLUE LINE PROJECT SPA	61.638	66.140	-6,8	-890	-1,4
45°	51°	Ord	SABELLI SPA	61.523	58.320	5,5	241	0,4
46°	63°	Con	GRUPPO EUSEBI SRL	61.288	49.348	24,2	1.002	1,6
47°	47°	Ord	MARINELLI CUCINE SRL	61.247	63.344	-3,3	774	1,3
48°	38°	Ord	ARTISANS SHOES SPA	60.829	72.320	-15,9	1.087	1,8
49°	43°	Con	SO.MA.CI.S. SPA	60.707	66.867	-9,2	2.357	3,9
50°	49°	Ord	GIESSEGI INDUSTRIA MOBILI SPA	60.624	61.319	-1,1	983	1,6

<sup>1</sup> H = holding; <sup>2</sup> Con = bilancio consolidato; Ord = bilancio ordinario; \* Vedi note ai bilanci

Tab. 7 - Classifica delle principali società marchigiane 2012. Bilanci consolidati e ordinari (migliaia di Euro salvo diversa indicazione)

Pos. <sup>1</sup> 2012	Pos. <sup>1</sup> 2011	Bil. <sup>2</sup>	Ragione sociale	Vendite 2012	Vendite 2011	Variaz. Vendite (%)	Risultato d'esercizio 2012	Risultato d'esercizio / Vendite (%)
51°	61°	Con	DEFENDI SRL	59.191	51.220	15,6	3.121	5,3
H	H	Con	LA FONTE SPA*	57.301	61.161	-6,3	499	0,9
H	H	Con	SUMMA SRL*	56.437	54.342	3,9	1.736	3,1
52°	42°	Ord	PIERALISI M.A.I.P. SPA	53.844	67.034	-19,7	2.938	5,5
53°	48°	Con	BEST SPA*	53.272	62.848	-15,2	-6.063	-11,4
54°	55°	Ord	LARDINI SRL	53.019	53.275	-0,5	1.068	2,0
55°	60°	Con	SOOFT ITALIA SPA	52.850	51.660	2,3	8.088	15,3
56°	59°	Con	MANIFATTURA PAOLONI SRL	52.846	51.755	2,1	3.655	6,9
57°	50°	Ord	INDEL B SPA	52.317	59.229	-11,7	3.227	6,2
58°	58°	Ord	PACIOTTI SPA	52.149	52.013	0,3	7	0,0
59°	52°	Ord	FALC SPA	50.746	55.260	-8,2	617	1,2
H	H	Con	PIGINI GROUP SPA*	50.468	73.658	-31,5	539	1,1
H	H	Con	GI.GAR. SRL*	49.520	53.563	-7,5	3.955	8,0
60°	62°	Ord	TONTARELLI SPA	48.842	49.669	-1,7	-784	-1,6
61°	72°	Ord	TOGNI SPA	47.155	44.568	5,8	878	1,9
H	H	Con	FIORINI INDUSTRIAL PACKAGING SPA*	47.093	46.169	2,0	-286	-0,6
62°	68°	Ord	H.S.D. SRL	46.979	46.170	1,8	6.415	13,7
63°	70°	Ord	FABI SPA	46.305	45.426	1,9	549	1,2
64°	53°	Con	NOVA VETRO SRL	46.143	54.567	-15,4	1.091	2,4
65°	54°	Ord	CENTRALTUBI SRL	45.989	54.400	-15,5	-876	-1,9
66°	103°	Ord	LORIBLU SPA*	45.664	33.904	34,7	1.954	4,3
67°	74°	Ord	CALZATURIFICIO ELISABET SRL	45.405	44.085	3,0	200	0,4
68°	73°	Ord	SACART SPA	45.208	44.328	2,0	98	0,2
69°	98°	Ord	SIGMA SPA	44.206	34.628	27,7	1.229	2,8
70°	57°	Ord	MAIT SPA	44.070	52.479	-16,0	2.263	5,1
71°	85°	Ord	YKK MEDITERRANEO SPA	44.056	38.318	15,0	68	0,2
72°	65°	Con	RAINBOW SPA	43.987	48.783	-9,8	1.819	4,1
73°	116°	Ord	ISA GROUP SRL	43.721	30.934	41,3	-3.113	-7,1
74°	81°	Ord	SIMONETTA SPA	42.559	39.869	6,7	-322	-0,8
75°	77°	Ord	VALMEX SPA	41.863	42.371	-1,2	1.189	2,8
76°	105°	Ord	F A B SRL	41.547	33.750	23,1	139	0,3
77°	75°	Ord	I.F.I. INDUSTRIA FRIGORIFERI ITALIANA SPA	41.003	43.050	-4,8	-1.982	-4,8
78°	67°	Ord	ITALIANA CORRUGATI SPA	40.944	47.252	-13,3	-1.575	-3,8
79°	71°	Ord	PICENUM PLAST SPA	40.328	44.907	-10,2	17	0,0
H	H	Con	SOMIGROUP SPA*	40.240	40.070	0,4	1.788	4,4
80°	82°	Ord	ELETTROMECCANICA ADRIATICA SPA	39.978	39.533	1,1	4.818	12,1
81°	64°	Con	ROAL ELECTRONICS SRL	39.568	49.188	-19,6	107	0,3
82°	87°	Ord	GOLDENPLAST SPA	38.551	37.908	1,7	2.105	5,5
83°	88°	Ord	BROS MANIFATTURE	38.501	37.834	1,8	5.659	14,7
84°	79°	Ord	AUTOMOTIVE PRODUCTS ITALIA SPA	38.198	40.229	-5,0	701	1,8
85°	84°	Con	CONEROBUS SPA	38.148	38.975	-2,1	-615	-1,6
86°	69°	Ord	TEUCO GUZZINI SPA*	37.781	45.674	-17,3	-11.595	-30,7
87°	86°	Ord	EUROSUOLE SPA	37.444	38.229	-2,1	1.194	3,2
88°	80°	Ord	PROGETTO SPA	37.315	39.905	-6,5	201	0,5
89°	56°	Ord	DESI SRL*	37.083	53.215	-30,3	-15.631	-42,2
90°	78°	Ord	FRIGO TECNICA INTERNAZIONALE SPA	37.054	40.833	-9,3	120	0,3
91°	89°	Ord	LEAD TIME SPA	36.867	37.798	-2,5	1.691	4,6
92°	114°	Ord	AEA SRL	36.295	31.765	14,3	653	1,8
93°	92°	Ord	SKALO SPA	35.917	35.960	-0,1	84	0,2
94°	97°	Ord	MELANIA GROUP SPA	34.889	34.740	0,4	138	0,4
95°	101°	Ord	PLAST MECCANICA SPA	34.571	34.090	1,4	120	0,3
96°	99°	Ord	TECNOFILM SPA	34.461	34.579	-0,3	298	0,9
97°	93°	Ord	ONDULATO PICENO	34.323	35.592	-3,6	313	0,9
98°	108°	Ord	SO.M.I. PRESS SPA	33.778	33.387	1,2	2.532	7,5
99°	83°	Con	FINTEL ENERGIA GROUP SPA	32.875	39.168	-16,1	-787	-2,4

<sup>1</sup> H = holding; <sup>2</sup> Con = bilancio consolidato; Ord = bilancio ordinario; \* Vedi note ai bilanci

Tab. 7 - Classifica delle principali società marchigiane 2012. Bilanci consolidati e ordinari (migliaia di Euro salvo diversa indicazione)

Pos. <sup>1</sup> 2012	Pos. <sup>1</sup> 2011	Bil. <sup>2</sup>	Ragione sociale	Vendite 2012	Vendite 2011	Variaz. Vendite (%)	Risultato d'esercizio 2012	Risultato d'esercizio / Vendite (%)
100°	121°	Ord	NUOVA SIMONELLI SRL	32.513	28.051	15,9	4.437	13,6
101°	102°	Ord	OMCE DI ROCCHETTI A. SPA	32.034	34.047	-5,9	744	2,3
102°	95°	Ord	MANAS SPA	31.879	35.218	-9,5	42	0,1
103°	110°	Con	CLABOGROUP SPA	31.476	33.233	-5,3	-649	-2,1
104°	109°	Ord	GAROFOLI SPA	31.284	33.317	-6,1	1.240	4,0
105°	94°	Ord	L.M. DEI F.LLI MONTICELLI SPA	31.226	35.423	-11,8	2.784	8,9
106°	125°	Ord	I.M.E.S.A. SPA	31.070	26.864	15,7	1.932	6,2
107°	100°	Ord	LINEA MARCHE SPA	30.896	34.285	-9,9	247	0,8
108°	111°	Ord	FORMENTINI SRL	29.458	32.418	-9,1	140	0,5
109°	96°	Ord	ANTONIO MERLONI CYLINDERS GHERGO GROUP SPA	29.120	34.907	-16,6	-1.451	-5,0
110°	107°	Ord	FRATELLI GUZZINI SPA	28.939	33.447	-13,5	-685	-2,4
111°	117°	Ord	SILGA SPA	28.649	30.271	-5,4	327	1,1
112°	115°	Con	I.P.R. SPA	26.587	31.278	-15,0	76	0,3
113°	130°	Ord	RADIANT BRUCIATORI SPA	26.130	25.657	1,8	1.675	6,4
114°	118°	Ord	NUOVA CENTAURO	25.827	29.749	-13,2	275	1,1
115°	126°	Ord	SIFA SPA	25.429	26.749	-4,9	481	1,9
116°	120°	Ord	LO.MET. SPA	25.205	28.813	-12,5	-2.497	-9,9
117°	127°	Ord	F.I.D.E.A. SPA	24.725	26.275	-5,9	133	0,5
118°	143°	Ord	ROLAND EUROPE SPA	24.573	21.273	15,5	-432	-1,8
119°	139°	Ord	V.I.C. VITERIE ITALIA CENTRALE SRL	23.187	21.693	6,9	1.222	5,3
120°	76°	Con	BRANDONI SRL	23.077	42.800	-46,1	-216	-0,9
121°	131°	Ord	ERNESTOMEDA SPA	23.028	24.987	-7,8	-93	-0,4
122°	134°	Ord	GIDEA SRL	22.818	24.423	-6,6	1.772	7,8
123°	124°	Ord	EUROTUBI SRL	22.796	26.954	-15,4	197	0,9
124°	133°	Ord	GENERAL IMPIANTI SRL	22.385	24.835	-9,9	699	3,1
125°	132°	Ord	EKO MUSIC GROUP SPA	22.361	24.952	-10,4	96	0,4
126°	128°	Ord	PIERALISI SPA	22.318	26.098	-14,5	-235	-1,1
127°	183°	Ord	ISA SPA	22.188	13.753	61,3	643	2,9
128°	136°	Ord	BIZZARRI SPA	22.112	22.544	-1,9	1.669	7,5
129°	122°	Ord	ROCCHEGGIANI SPA	22.028	27.296	-19,3	466	2,1
130°	137°	Ord	MARVIT SPA	21.928	22.063	-0,6	475	2,2
131°	151°	Ord	MECCANICA H7 SRL	21.806	19.083	14,3	157	0,7
132°	119°	Ord	A.& G. CALZATURIFICIO SPA	21.715	29.725	-26,9	1.152	5,3
133°	161°	Ord	FINBER SPA	21.317	16.410	29,9	-2.595	-12,2
134°	135°	Ord	MONDI TOLENTINO SRL	21.216	24.175	-12,2	1.643	7,7
135°	129°	Ord	MONDIAL SUOLE SRL	21.212	25.783	-17,7	173	0,8
136°	123°	Ord	DELTA SPA	20.987	27.118	-22,6	2.819	13,4
137°	142°	Ord	A.P.M. AZIENDA PLURISERVIZI MACERATA SPA	20.765	21.486	-3,4	932	4,5
138°	146°	Ord	GRUPPO SPAR HOLDING	20.007	19.466	2,8	166	0,8
139°	148°	Ord	AMI SPA	19.280	19.265	0,1	27	0,1
140°	147°	Ord	MAGNOLIA SRL	19.103	19.340	-1,2	105	0,5
141°	145°	Ord	GIBAM SHOPS SRL	18.970	20.263	-6,4	283	1,5
142°	179°	Ord	GATTO SPA	18.930	14.232	33,0	-174	-0,9
143°	141°	Ord	ROTOPRESS INTERNATIONAL SRL	18.523	21.488	-13,8	42	0,2
144°	153°	Ord	DAINO SHOES SRL	18.349	18.453	-0,6	132	0,7
145°	144°	Ord	S.A.G.I. SPA	17.762	20.650	-14,0	372	2,1
146°	150°	Ord	CASALI - INDUSTRIA CHIMICA BITUMINOSA SPA	17.716	19.090	-7,2	61	0,3
147°	149°	Ord	MERCANTINI MOBILI SPA	17.129	19.098	-10,3	-787	-4,6
148°	160°	Ord	TECHPOL SRL	16.965	16.447	3,1	10	0,1
149°	165°	Ord	HALLEY INFORMATICA SRL	16.958	16.079	5,5	1.223	7,2
150°	192°	Ord	O.M.A.Z. SRL	16.907	12.252	38,0	249	1,5
151°	90°	Ord	BRANDONI SOLARE SPA	16.893	36.260	-53,4	7	0,0
152°	190°	Ord	CALZATURIFICIO ROMIT SPA	16.791	12.516	34,2	146	0,9
153°	175°	Ord	INCOM SPA	16.762	14.403	16,4	674	4,0
154°	174°	Ord	TOMBOLINI INDUSTRIE SRL	16.577	14.443	14,8	157	0,9

<sup>1</sup> H = holding; <sup>2</sup> Con = bilancio consolidato; Ord = bilancio ordinario; \* Vedi note ai bilanci

Tab. 7 - Classifica delle principali società marchigiane 2012. Bilanci consolidati e ordinari (migliaia di Euro salvo diversa indicazione)

Pos. <sup>1</sup> 2012	Pos. <sup>1</sup> 2011	Bil. <sup>2</sup>	Ragione sociale	Vendite 2012	Vendite 2011	Variaz. Vendite (%)	Risultato d'esercizio 2012	Risultato d'esercizio / Vendite (%)
155°	154°	Ord	ISOPAK ADRIATICA SPA	16.557	17.779	-6,9	-203	-1,2
156°	163°	Ord	FLONAL SPA	16.367	16.221	0,9	1.216	7,4
157°	158°	Ord	FBT ELETTRONICA SPA	16.289	16.795	-3,0	20	0,1
158°	167°	Ord	SELETTA SRL	16.268	15.200	7,0	128	0,8
159°	138°	Ord	CONCERIA DEL CHIANTI SPA*	16.136	21.792	-26,0	-3.445	-21,3
160°	159°	Ord	ZANNINI SPA	15.442	16.746	-7,8	617	4,0
161°	166°	Ord	FILPLAST SRL	15.344	15.427	-0,5	574	3,7
162°	140°	Ord	C.I.C.A.I. MARCHE*	15.299	21.621	-29,2	-4.201	-27,5
163°	164°	Ord	TESEO SPA	15.185	16.130	-5,9	53	0,3
164°	207°	Ord	DA.MI. SRL	14.799	8.046	83,9	770	5,2
165°	188°	Ord	MESSERSI' SPA	14.387	13.132	9,6	48	0,3
166°	182°	Ord	IPSA SPA	14.354	13.811	3,9	466	3,2
167°	184°	Ord	BIOOS ITALIA SRL	14.338	13.523	6,0	2.195	15,3
168°	173°	Ord	HUGO BOSS SHOES & ACCESSORIES ITALIA SPA	14.100	14.582	-3,3	244	1,7
169°	168°	Ord	GEL SRL	14.034	15.098	-7,0	-1.491	-10,6
170°	155°	Ord	FEBAL CUCINE SPA*	14.019	17.268	-18,8	-10.325	-73,7
171°	187°	Ord	UNIONALPHA SPA	14.003	13.272	5,5	565	4,0
172°	162°	Ord	TECNOSTAMPA SRL	13.845	16.276	-14,9	44	0,3
173°	157°	Ord	S.E.D.A. SPA	13.759	16.865	-18,4	30	0,2
174°	152°	Ord	P.R.B. SRL	13.652	18.720	-27,1	-2.328	-17,1
175°	186°	Ord	NUOVA SIMA SRL	13.372	13.358	0,1	2.652	19,8
176°	169°	Ord	C.B.I. EUROPE	13.277	14.982	-11,4	-136	-1,0
177°	156°	Ord	SICC SPA	13.082	16.981	-23,0	-2.654	-20,3
178°	191°	Ord	ELI SRL	12.816	12.414	3,2	77	0,6
179°	178°	Ord	NAMIRIAL SPA	12.573	14.263	-11,8	1.601	12,7
180°	172°	Ord	ROYAL PAT SRL	12.569	14.633	-14,1	2.833	22,5
181°	171°	Ord	CORPLAST SRL	12.531	14.689	-14,7	511	4,1
182°	199°	Ord	LAMINOX SRL	12.479	10.297	21,2	183	1,5
183°	113°	Ord	OCMA SPA*	12.475	31.970	-61,0	-90.774	-727,6
184°	177°	Ord	A TLC SRL	12.045	14.275	-15,6	109	0,9
185°	180°	Ord	GOMMAR SPA	12.005	14.211	-15,5	-5.149	-42,9
186°	193°	Ord	OTTAVIANI SPA	11.483	12.235	-6,1	8	0,1
187°	189°	Ord	ZETABI SPA	11.411	12.604	-9,5	1	0,0
188°	181°	Ord	CRAGLIA MARMI SRL	11.237	14.139	-20,5	-590	-5,3
189°	195°	Ord	SIRIUS SPA	11.181	11.322	-1,2	1.121	10,0
190°	197°	Ord	BOX MARCHE SPA	11.116	10.637	4,5	214	1,9
191°	196°	Ord	SIL FIM SRL	10.994	11.185	-1,7	84	0,8
192°	200°	Ord	BABINI SPA	10.662	9.970	6,9	-76	-0,7
193°	185°	Ord	IMEC SRL	10.549	13.411	-21,3	-105	-1,0
194°	201°	Ord	AZIENDA VINICOLA UMANI RONCHI SPA	10.452	9.720	7,5	31	0,3
195°	170°	Ord	GUERRINI SPA	10.433	14.706	-29,1	-197	-1,9
196°	203°	Ord	GRAFICHE FLAMINIA SRL	9.677	8.917	8,5	-57	-0,6
197°	208°	Ord	SAINT ANDREWS SPA	9.079	8.032	13,0	113	1,2
198°	194°	Ord	ITERBY ITALIANA MOBILI SPA	8.870	12.183	-27,2	-2.487	-28,0
199°	205°	Ord	ACI SRL	8.769	8.130	7,9	18	0,2
200°	202°	Ord	GIANO SRL	8.682	9.167	-5,3	35	0,4
201°	176°	Ord	SESA SRL	8.524	14.349	-40,6	-226	-2,7
202°	206°	Ord	BIEFFE SRL	8.452	8.081	4,6	24	0,3
203°	204°	Ord	MALAGRIDA MANIFATTURE SRL	8.371	8.563	-2,2	-342	-4,1
204°	209°	Ord	VIDEX ELECTRONICS SPA	8.067	7.753	4,1	1.097	13,6
205°	211°	Ord	BBC ELETTROPOMPE SRL	7.246	6.996	3,6	254	3,5
206°	198°	Ord	S.I.F.A. SPA	7.204	10.605	-32,1	-7.503	-104,2
207°	91°	Ord	PERSHING SPA	6.912	36.092	-80,8	645	9,3
208°	210°	Ord	EUROSEDIA DESIGN SPA	6.517	7.750	-15,9	-44	-0,7
209°	216°	Ord	CAGNONI & C. SPA	6.445	5.633	14,4	144	2,2

<sup>1</sup> H = holding; <sup>2</sup> Con = bilancio consolidato; Ord = bilancio ordinario; \* Vedi note ai bilanci

Tab. 7 - Classifica delle principali società marchigiane 2012. Bilanci consolidati e ordinari (migliaia di Euro salvo diversa indicazione)

Pos. <sup>1</sup> 2012	Pos. <sup>1</sup> 2011	Bil. <sup>2</sup>	Ragione sociale	Vendite 2012	Vendite 2011	Variaz. Vendite (%)	Risultato d'esercizio 2012	Risultato d'esercizio / Vendite (%)
210°	212°	Ord	GIAMPAOLI INDUSTRIA DOLCIARIA SPA	6.339	6.322	0,3	16	0,3
211°	112°	Ord	BRANDONI ENGINEERING SRL	6.239	32.301	-80,7	-64	-1,0
212°	213°	Ord	PLUSERVICE SRL	6.045	6.168	-2,0	27	0,4
213°	214°	Ord	WESTERN CO SRL	5.586	5.870	-4,8	10	0,2
214°	218°	Ord	F & G SRL	5.468	5.490	-0,4	-108	-2,0
215°	106°	Ord	STRAFERRO CENTRO ITALIA SRL	4.627	33.494	-86,2	-3.699	-79,9
216°	221°	Ord	CASA VINICOLA G. GAROFOLI SPA	4.376	4.306	1,6	-98	-2,2
217°	217°	Ord	SOVERCHIA SRL	4.256	5.536	-23,1	-189	-4,4
218°	215°	Ord	CALZATURIFICIO FRANCESCHETTI SRL	4.226	5.707	-26,0	208	4,9
219°	219°	Ord	NUOVA SJAT SPA	4.064	5.081	-20,0	-317	-7,8
220°	220°	Ord	ICM SRL	4.054	4.559	-11,1	308	7,6
221°	222°	Ord	ACCORRONI SRL	2.525	2.463	2,5	-121	-4,8

<sup>1</sup> H = holding; <sup>2</sup> Con = bilancio consolidato; Ord = bilancio ordinario; \* Vedi note ai bilanci

## **Note ai bilanci**

### **ALLUFLON**

La riduzione delle vendite fra il 2011 e il 2012 costituisce un riallineamento dopo il rilevante incremento delle vendite fra il 2010 e il 2011 (+54%). Nel 2010 il fatturato era stato di circa 65 milioni di Euro.

### **BIESSE**

La perdita è in gran parte dovuta a oneri straordinari (non ricorrenti) riconducibili al cambio di management ed di organizzazione avvenuto nei mesi di luglio e agosto 2012 in seguito alle dimissioni dell'amministratore delegato, alla svalutazione di alcuni assets non ritenuti più strategici, ad accantonamenti per perdite straordinarie presso filiali estere e allo stanziamento di un fondo di ristrutturazione aziendale.

### **BEST**

Parte della perdita dell'esercizio è dovuta all'accantonamento di Euro 4,3 milioni di Euro per i costi di ristrutturazione associati alla realizzazione del piano industriale che prevede un ridimensionamento degli organici.

### **BRANDONI**

La riduzione delle vendite è in gran parte dovuta alla riduzione delle vendite della Brandoni Solare.

### **C.A.R.N.J. SOCIETA' COOPERATIVA**

Società del gruppo FILENI. E' stata esclusa dalla Classifica in quanto circa il 96% delle vendite è effettuato verso la FILENI SIMAR (già presente in classifica).

### **C.I.C.A.I. MARCHE**

La società ha presentato domanda di ammissione al concordato preventivo in data 18 giugno 2013.

### **CONCERIA DEL CHIENZI**

A causa delle perdurante riduzione dei volumi di vendite nel settembre 2012 la società ha firmato un accordo di ristrutturazione del debito. L'importo consolidato è pari a 8,9 milioni di Euro il cui rimborso è pianificato in 13 anni di cui i primi 3 di preammortamento.

### **DAMI**

La variazione positiva delle vendite è dovuta all'incorporazione dalla DEGAM Srl, operante nello stesso settore.

### **DESI**

A fine 2010 l'azienda aveva perfezionato un accordo di ristrutturazione del debito in esecuzione ad un Piano di risanamento. Dal 2011 la società ha subito una contrazione dei ricavi a causa della recessione che ha interessato il mercato nazionale. Il calo si è accentuato nel corso del 2012. In data 31/10/2012 la società ha presentato domanda di ammissione al concordato preventivo.

### **ESSE INDUSTRIE DI SCAVOLINI SAPA**

Holding del gruppo Scavolini. Nella Classifica sono presenti le controllate SCAVOLINI e ERNESTOMEDA.

#### FEBAL CUCINE

La perdita del 2012 è dovuta per circa 8 milioni di Euro a componenti operative e per 2 milioni di Euro a svalutazione delle partecipazioni.

#### FIMAG

Holding del gruppo Guzzini di Recanati. Nella Classifica sono presenti le controllate Iguzzini Illuminazione, Teuco Guzzini e Fratelli Guzzini. Nel corso del 2012 è entrata a far parte del gruppo la Esco Green Energy 6 srl controllata al 100% dalla FIMAG, oltre ad altre società controllate dalle altre società del gruppo. La perdita osservata nel bilancio consolidato è dovuta al risultato negativo della controllata Teuco Guzzini, cui si sommano svalutazioni di partecipazioni per 3,8 milioni di euro.

#### FIORINI INTERNATIONAL

Holding del gruppo Fiorini International. Nella Classifica è presente la controllata FIORINI INTERNATIONAL ITALIA.

#### FIORINI INDUSTRIAL PACKAGING

Holding del gruppo Fiorini Industrial Packaging. Nella Classifica è presente la controllata SACART.

#### FORNARI

Il consiglio di amministrazione, valutata la situazione di tensione finanziaria in cui versava l'azienda, ha deliberato in data 18 dicembre 2012 di richiedere l'ammissione della Società alla procedura di concordato preventivo.

#### FRAPI

Holding del gruppo Pieralisi. Nella classifica è inclusa la controllata PIERALISI MAIP. La perdita d'esercizio è dovuta in gran parte a componenti straordinarie; in particolare 3,1 milioni di Euro di perdite su cambi e 4,1 milioni sopravvenienze passive e oneri straordinari. Questi ultimi sono in gran parte collegati alle operazioni di ristrutturazione della controllata Pieralisi Maip.

#### FRIGO TECNICA INTERNAZIONALE

Viene esposto il valore della produzione e non quello delle vendite trattandosi di impresa che lavora per grandi commesse.

#### GI.GAR.

Holding del gruppo Garofoli. Nella Classifica sono presenti le controllate GAROFOLI e GIDEA.

#### GRUPPO RAGAINI

Nel corso del 2011 la società ha concluso, nell'ambito di un progetto di riorganizzazione, la fusione per incorporazione fra le società: GRUPPO RAGAINI (incorporante), RAGALL, AD'HOC. La società GRUPPO RAGAINI da holding del gruppo è divenuta società operativa capogruppo. Nella Classifica è anche presente la controllata LO.MET.

#### HB BOSCARINI

Holding del gruppo Boscarini le cui società operano nel campo della produzione di tubi in polietilene. Nella Classifica sono presenti le società controllate CENTRALTUBI e ITALIANA CORRUGATI.



#### ISA GROUP

Nell'ambito di un piano di ristrutturazione del gruppo ISA, nel corso del 2011 la società ha incorporato la ISA PRODUZIONE e la ISA IMMOBILIARE. I valori indicati si riferiscono al valore della produzione piuttosto che alle vendite data rilevanza nel settore dei prodotti in corso di lavorazione.

#### ISA

I valori indicati si riferiscono al valore della produzione piuttosto che alle vendite data rilevanza per l'impresa dei lavori in corso.

#### LA FONTE

Holding del gruppo FALC. Nella Classifica è presente la controllata FALC Spa.

#### LORIBLU

La società è stata creata nel 2011 ed ha rilevato le attività del Calzaturificio Lori Srl. Quello del 2012 è il primo bilancio della società. Nella Classifica per il 2011 sono esposti i ricavi del Calzaturificio Lori Srl dal quale la Loriblu ha rilevato le attività.

#### LUBE HOLDING

Holding del gruppo LUBE. Nella classifica è presente la controllata LUBE INDUSTRIES. Le principali società controllate, oltre alla Lube Industries sono: Lube Service & Engineering s.r.l., con sede in Treia (MC), Faer Ambienti s.p.a., con sede in Treia (MC), Borgo Antico s.r.l., con sede in Tolentino (MC), Italcucine Componibili Lube s.l., con sede in Spagna.

#### NAVIGAZIONE MONTANARI

La rilevante perdita d'esercizio è in gran parte dovuta alla ulteriore svalutazione del valore della flotta per 52,5 milioni di Euro dopo la svalutazione per 53 milioni di Euro effettuata nel 2011. Nella loro relazione gli amministratori danno atto dell'esistenza di un'incertezza rilevante che può far sorgere dubbi significativi in merito alla continuità aziendale. Il piano aziendale 2013-2019 prevede il raggiungimento dell'utile nel 2017.

#### OCMA

La perdita dell'esercizio è dovuta, oltre che alla riduzione dei ricavi, alla svalutazione di immobilizzazioni per 29,6 milioni di Euro e all'accantonamento per rischi di 29,9 milioni di Euro. In data 27/12/2012 la società ha presentato domanda di pre-concordato presso il Tribunale di Ascoli Piceno. Il Tribunale ha accolto la domanda nel gennaio 2013 ed ha concesso proroga fino al 26/06/2013 per la presentazione del piano concordatario.

#### PIERALISI MAIP

La riduzione delle vendite ha interessato principalmente i mercati esteri (Spagna, USA, Argentina e Olanda).

#### PIGINI GROUP

Holding del gruppo Pignini. In Classifica sono presenti le controllate EKO MUSIC GROUP, ROTOPRESS INTERNATIONAL, TECNOSTAMPA, ELI e GRAFICHE FLAMINIA. La riduzione dei ricavi consolidati fra il 2011 e il 2012 è in gran parte dovuta al differente metodo di consolidamento della EKO MUSIC GROUP. A seguito della cessione di azioni, nel 2012 la EKO MUSIC GROUP è stata consolidata con il metodo proporzionale e non con il metodo integrale.

#### SICC

In data 13/01/2011 la società è stata ammessa alla procedura di concordato preventivo dal Tribunale di Ancona. Nel corso del 2012 è stata ottenuta una proroga per l'utilizzo della CIGS.

#### SIDER ROTTAMI

L'incremento delle vendite è dovuto alla acquisizione delle attività della controllata ALGI METALLI srl. Il volume dei ricavi generato dalle attività tradizionali è in lieve crescita (+3%).

#### SOMIGROUP

Holding del gruppo SOMIGROUP. Nella Classifica è presente la controllata SO.MI.PRESS.

#### SUMMA

Holding del gruppo Loccioni. Nella Classifica sono presenti le società controllate AEA e GENERAL IMPIANTI.

#### STRAFERRO CENTRO ITALIA

In data 04/05/2010 la società ha presentato istanza al Tribunale di Ascoli Piceno per essere ammessa a procedura di concordato preventivo. In data 14/09/2012 la società ha perfezionato l'operazione di concordato preventivo con cessione di beni.

#### TEAMSYSTEM

La perdita di esercizio del bilancio consolidato, pari a 86,7 milioni di Euro è determinata in modo preponderante della svalutazione straordinaria per circa 75 milioni di euro di parte dell'avviamento generato nel settembre 2010 dall'operazione di acquisizione del Gruppo TeamSystem da parte dell'attuale azionista di riferimento, il fondo di private equity HG Capital. Al netto di tale svalutazione il risultato operativo (EBIT) risulterebbe positivo e pari a 23,9 Milioni di Euro.

#### TEUCO GUZZINI

Il risultato d'esercizio negativo è da imputare alla perdita di redditività operativa conseguente alla ulteriore riduzione dei volumi di vendita. L'EBIT della società è passato da -5,3 milioni di Euro nel 2011 a -12,2 milioni di Euro nel 2012.

**Tabella 8 - Vendite e risultato d'esercizio delle società marchigiane quotate (bilanci consolidati)**

Ragione sociale	Ricavi (milioni di Euro)		Variazione Ricavi (%)		Risultato d'esercizio / ricavi (%)	
	I sem. 2013	I sem. 2012	I sem. 2013 / I sem. 2012	I sem. 2012 / I sem. 2011	I sem. 2013	I sem. 2012
	INDESIT COMPANY SPA	1.244	1.307	-4,8	-1,2	-1,4
TOD'S SPA	491	483	1,8	9,8	15,4	15,4
BIESSE SPA	180	192	-6,2	5,8	0,6	-1,7
ELICA SPA	195	192	1,8	-0,5	0,7	0,6
POLTRONA FRAU SPA	126	128	-1,3	-0,8	1,6	0,3
FINTEL ENERGIA GROUP SPA	15	19	-22,5	-5,0	-4,2	-4,4
<b>TOTALE</b>	<b>2.251</b>	<b>2.319</b>	<b>-2,9</b>	<b>1,5</b>	<b>2,8</b>	<b>3,1</b>

**Tabella 9 - Classifica delle principali imprese per settore (valori in migliaia di euro salvo diversa indicazione)**

**Alimentare**

Pos. 2012	Pos. 2011	Ragione sociale	Vendite 2012	Vendite 2011	Variaz. Vendite 2012/2011 (%)
1°	1°	FILENI SIMAR SRL	292.796	283.064	3,4
2°	2°	COOPERLAT SOC. COOP. A R.L.	220.709	216.869	1,8
3°	3°	SABELLI SPA	61.523	58.320	5,5
4°	4°	TOGNI SPA	47.155	44.568	5,8
5°	5°	SKALO SPA	35.917	35.960	-0,1
6°	6°	IPSA SPA	14.354	13.811	3,9
7°	7°	AZIENDA VINICOLA UMANI RONCHI SPA	10.452	9.720	7,5
8°	8°	GIAMPAOLI INDUSTRIA DOLCIARIA SPA	6.339	6.322	0,3
9°	9°	CASA VINICOLA G. GAROFOLI SPA	4.376	4.306	1,6

**Apparecchi elettrici ed elettronici**

Pos. 2012	Pos. 2011	Ragione sociale	Vendite 2012	Vendite 2011	Variaz. Vendite 2012/2011 (%)
1°	1°	iGUZZINI ILLUMINAZIONE SPA	184.694	186.599	-1,0
2°	2°	ASK INDUSTRIES SPA	113.302	123.705	-8,4
3°	4°	GRUPPO EUSEBI SRL	61.288	49.348	24,2
4°	3°	SO.MA.CI.S. SPA	60.707	66.867	-9,2
5°	7°	SIGMA SPA	44.206	34.628	27,7
6°	6°	ELETTROMECCANICA ADRIATICA SPA	39.978	39.533	1,1
7°	5°	ROAL ELECTRONICS SRL	39.568	49.188	-19,6
8°	8°	AEA SRL	36.295	31.765	14,3
9°	10°	I.M.E.S.A. SPA	31.070	26.864	15,7
10°	9°	SILGA SPA	28.649	30.271	-5,4

**Carta e stampa**

Pos. 2012	Pos. 2011	Ragione sociale	Vendite 2012	Vendite 2011	Variaz. Vendite 2012/2011 (%)
1°	1°	FIORINI INTERNATIONAL SRL	78.582	73.522	6,9
2°	2°	FIORINI INDUSTRIAL PACKAGING SPA	47.093	46.169	2,0
3°	3°	ONDULATO PICENO	34.323	35.592	-3,6
4°	4°	SIFA SPA	25.429	26.749	-4,9
5°	5°	MONDI TOLENTINO SRL	21.216	24.175	-12,2
6°	6°	ROTOPRESS INTERNATIONAL SRL	18.523	21.488	-13,8
7°	7°	TECNOSTAMPA SRL	13.845	16.276	-14,9
8°	8°	ELI SRL	12.816	12.414	3,2
9°	9°	BOX MARCHE SPA	11.116	10.637	4,5
10°	10°	GRAFICHE FLAMINIA SRL	9.677	8.917	8,5

**Tabella 9 - Classifica delle principali imprese per settore (valori in migliaia di euro salvo diversa indicazione)**

**Chimica e farmaceutica**

Pos. 2012	Pos. 2011	Ragione sociale	Vendite 2012	Vendite 2011	Variaz. Vendite 2012/2011 (%)
1°	1°	A.C.R.A.F. SPA	451.845	388.640	16,3
2°	2°	ELANTAS ITALIA SRL	126.701	125.191	1,2
3°	3°	INDUSTRIA CHIMICA ADRIATICA SPA	104.032	106.867	-2,7
4°	4°	F.I.D.E.A. SPA	24.725	26.275	-5,9

**Elettrodomestici**

Pos. 2012	Pos. 2011	Ragione sociale	Vendite 2012	Vendite 2011	Variaz. Vendite 2012/2011 (%)
1°	1°	INDESIT COMPANY SPA	2.886.000	2.825.300	2,1
2°	2°	ARISTON THERMO SPA	1.323.984	1.249.877	5,9
3°	3°	ELICA SPA	384.892	378.406	1,7
4°	5°	RIVACOLD SRL	98.816	95.196	3,8
5°	4°	FABER SPA	98.617	101.146	-2,5
6°	6°	THERMOWATT SPA	83.396	94.811	-12,0
7°	7°	BEST SPA	53.272	62.848	-15,2
8°	8°	INDEL B SPA	52.317	59.229	-11,7
9°	9°	S.A.G.I. SPA	17.762	20.650	-14,0
10°	10°	SIRIUS SPA	11.181	11.322	-1,2

**Gomma e plastica**

Pos. 2012	Pos. 2011	Ragione sociale	Vendite 2012	Vendite 2011	Variaz. Vendite 2012/2011 (%)
1°	1°	T S SRL	85.809	90.652	-5,3
2°	2°	FA.IN.PLAST. SRL	85.153	81.524	4,5
3°	4°	TONTARELLI SPA	48.842	49.669	-1,7
4°	3°	CENTRALTUBI SRL	45.989	54.400	-15,5
5°	5°	ITALIANA CORRUGATI SPA	40.944	47.252	-13,3
6°	7°	PICENUM PLAST SPA	40.328	44.907	-10,2
7°	8°	GOLDENPLAST SPA	38.551	37.908	1,7
8°	6°	TEUCO GUZZINI SPA	37.781	45.674	-17,3
9°	10°	PLAST MECCANICA SPA	34.571	34.090	1,4
10°	9°	TECNOFILM SPA	34.461	34.579	-0,3

**Tabella 9 - Classifica delle principali imprese per settore (valori in migliaia di euro salvo diversa indicazione)**

**Legno, mobili e arredamento**

Pos. 2012	Pos. 2011	Ragione sociale	Vendite 2012	Vendite 2011	Variaz. Vendite 2012/2011 (%)
1°	1°	SCAVOLINI SPA	166.511	177.954	-6,4
2°	2°	LUBE INDUSTRIES SRL	139.880	138.386	1,1
3°	3°	IMAB GROUP SPA	86.159	86.793	-0,7
4°	4°	GIESSEGI INDUSTRIA MOBILI SPA	60.624	61.319	-1,1
5°	7°	F A B SRL	41.547	33.750	23,1
6°	6°	I.F.I. INDUSTRIA FRIGORIFERI ITALIANA SPA	41.003	43.050	-4,8
7°	5°	DESI SRL	37.083	53.215	-30,3
8°	9°	CLABOGROUP SPA	31.476	33.233	-5,3
9°	8°	GAROFOLI SPA	31.284	33.317	-6,1
10°	10°	ERNESTOMEDA SPA	23.028	24.987	-7,8

**Macchine**

Pos. 2012	Pos. 2011	Ragione sociale	Vendite 2012	Vendite 2011	Variaz. Vendite 2012/2011 (%)
1°	1°	BIESSE SPA	383.061	388.530	-1,4
2°	2°	BENELLI ARMI SPA	91.362	83.986	8,8
3°	5°	SCHNELL SPA	75.573	65.386	15,6
4°	3°	G.I.& E. SPA	74.601	81.930	-8,9
5°	7°	QS GROUP SPA	62.025	48.548	27,8
6°	4°	PIERALISI M.A.I.P. SPA	53.844	67.034	-19,7
7°	8°	H.S.D. SRL	46.979	46.170	1,8
8°	6°	MAIT SPA	44.070	52.479	-16,0
9°	9°	FRIGO TECNICA INTERNAZIONALE SPA	37.054	40.833	-9,3
10°	10°	NUOVA SIMONELLI SRL	32.513	28.051	15,9

**Minerali non metalliferi**

Pos. 2012	Pos. 2011	Ragione sociale	Vendite 2012	Vendite 2011	Variaz. Vendite 2012/2011 (%)
1°	1°	NOVA VETRO SRL	46.143	54.567	-15,4
2°	2°	CASALI - INDUSTRIA CHIMICA BITUMINOSA SPA	17.716	19.090	-7,2
3°	3°	CRAGLIA MARMI SRL	11.237	14.139	-20,5
4°	4°	SOVERCHIA SRL	4.256	5.536	-23,1

**Tabella 9 - Classifica delle principali imprese per settore (valori in migliaia di euro salvo diversa indicazione)**

**Pelli, cuoio e calzature**

Pos. 2012	Pos. 2011	Ragione sociale	Vendite 2012	Vendite 2011	Variaz. Vendite 2012/2011 (%)
1°	1°	TOD'S SPA	963.132	893.638	7,8
2°	2°	POLTRONA FRAU SPA	238.497	260.886	-8,6
3°	3°	B.A.G. SPA	206.333	228.525	-9,7
4°	4°	IMAC SPA	184.236	186.262	-1,1
5°	5°	ZEIS EXCELSA SPA	123.714	137.933	-10,3
6°	6°	FORNARI SPA	79.751	99.607	-19,9
7°	8°	FINPROJECT SPA	69.172	64.642	7,0
8°	7°	ARTISANS SHOES SPA	60.829	72.320	-15,9
9°	10°	PACIOTTI SPA	52.149	52.013	0,3
10°	9°	FALC SPA	50.746	55.260	-8,2

**Prodotti in metallo**

Pos. 2012	Pos. 2011	Ragione sociale	Vendite 2012	Vendite 2011	Variaz. Vendite 2012/2011 (%)
1°	1°	PROFILGLASS SPA	312.354	289.846	7,8
2°	3°	SIDER ROTTAMI ADRIATICA SRL	86.422	88.994	-2,9
3°	2°	ALLUFLON SPA	77.750	99.717	-22,0
4°	5°	TVS SPA	73.883	67.591	9,3
5°	4°	GRUPPO RAGAINI SPA	69.701	75.767	-8,0
6°	6°	DEFENDI SRL	59.191	51.220	15,6
7°	7°	LEAD TIME SPA	36.867	37.798	-2,5
8°	10°	SO.M.I. PRESS SPA	33.778	33.387	1,2
9°	9°	OMCE DI ROCCHETTI A. SPA	32.034	34.047	-5,9
10°	8°	L.M. DEI F.LLI MONTICELLI SPA	31.226	35.423	-11,8

**Tessile Abbigliamento**

Pos. 2012	Pos. 2011	Ragione sociale	Vendite 2012	Vendite 2011	Variaz. Vendite 2012/2011 (%)
1°	1°	CARIAGGI LANIFICIO SPA	101.272	88.864	14,0
2°	2°	BLUE LINE PROJECT SPA	61.638	66.140	-6,8
3°	3°	LARDINI SRL	53.019	53.275	-0,5
4°	4°	MANIFATTURA PAOLONI SRL	52.846	51.755	2,1
5°	5°	SIMONETTA SPA	42.559	39.869	6,7
6°	7°	INCOM SPA	16.762	14.403	16,4
7°	6°	TOMBOLINI INDUSTRIE SRL	16.577	14.443	14,8
8°	8°	ZETABI SPA	11.411	12.604	-9,5
9°	10°	SAINT ANDREWS SPA	9.079	8.032	13,0

**Tabella 10 - Elenco delle imprese presenti nella classifica**

Ragione sociale	Comune	Prov.	Settore	Pos. 2011
A TLC SRL	ANCONA	AN	Apparecchi elettrici ed elettronici	184°
A. & G. CALZATURIFICIO SPA	SERRA DE' CONTI	AN	Pelli, cuoio e calzature	132°
A.C.R.A.F. SPA	ANCONA	AN	Chimica	4°
A.P.M. AZIENDA PLURISERVIZI MACERATA SPA	MACERATA	Mc	Trasporti	137°
ACCORRONI SRL	OSIMO	AN	Elettrodomestici	221°
ACI SRL	CAMERANO	AN	Apparecchi elettrici ed elettronici	199°
AEA SRL	ROSORA	AN	Apparecchi elettrici ed elettronici	92°
ALLUFLON SPA	MONDAVIO	PU	Prodotti in metallo	35°
AMI SPA	URBINO	PU	Trasporti	139°
ANTONIO MERLONI CYLINDERS GHERGO GROUP SPA	MATELICA	MC	Prodotti in metallo	109°
ARISTON THERMO SPA	FABRIANO	AN	Elettrodomestici	2°
ARTISANS SHOES SPA	MONTEGRANARO	FM	Pelli, cuoio e calzature	48°
ASK INDUSTRIES SPA	MONTE SAN VITO	AN	Apparecchi elettrici ed elettronici	23°
AUTOMOTIVE PRODUCTS ITALIA SPA	MAIOLATI SPONTINI	AN	Mezzi di trasporto	84°
AZIENDA VINICOLA UMANI RONCHI SPA	OSIMO	AN	Alimentare	194°
B.A.G. SPA	MONTESANPIETRANGELI	FM	Pelli, cuoio e calzature	11°
BABINI SPA	CAMERANO	AN	Legno, mobili e arredamento	192°
BBC ELETTROPOMPE SRL	SERRUNGARINA	PU	Apparecchi elettrici ed elettronici	205°
BENELLI ARMI SPA	URBINO	PU	Macchine	28°
BEST SPA	FABRIANO	AN	Elettrodomestici	53°
BIEFFE SRL	RECANATI	MC	Carta e stampa	202°
BIESE SPA	PESARO	PU	Macchine	6°
BIOOS ITALIA SRL	MONTEGIORGIO	FM	Commercio	167°
BIZZARRI SPA	CORINALDO	AN	Legno, mobili e arredamento	128°
BLUE LINE PROJECT SPA	URBANIA	PU	Tessile Abbigliamento	44°
BOX MARCHE SPA	CORINALDO	AN	Carta e stampa	190°
BRANDONI ENGINEERING SRL	CASTELFIDARDO	AN	Apparecchi elettrici ed elettronici	211°
BRANDONI SOLARE SPA	CASTELFIDARDO	AN	Apparecchi elettrici ed elettronici	151°
BRANDONI SRL	CASTELFIDARDO	AN	Macchine	120°
BROS MANIFATTURE	SAN BENEDETTO DEL TRONTO	FM	Pelli, cuoio e calzature	83°
C.B.I. EUROPE	OSIMO	AN	Altre industrie manifatturiere	176°
C.I.C.A.I. MARCHE	FANO	PU	Macchine	162°
CAGNONI & C. SPA	OSIMO	AN	Altre industrie manifatturiere	209°
CALZATURIFICIO ELISABET SRL	MONTE URANO	FM	Pelli, cuoio e calzature	67°
CALZATURIFICIO FRANCESCHETTI SRL	MONTEGRANARO	FM	Pelli, cuoio e calzature	218°
CALZATURIFICIO ROMIT SPA	MONTEGRANARO	FM	Pelli, cuoio e calzature	152°
CARIAGGI LANIFICIO SPA	CAGLI	PU	Tessile Abbigliamento	25°
CASA VINICOLA G. GAROFOLI SPA	LORETO	AN	Alimentare	216°
CASALI - INDUSTRIA CHIMICA BITUMINOSA SPA	FALCONARA MARITTIMA	AN	Minerali non metalliferi	146°
CENTRALTUBI SRL	LUNANO	PU	Gomma e plastica	65°
CLABOGROUP SPA	JESI	AN	Legno, mobili e arredamento	103°
CLEMENTONI SPA	RECANATI	MC	Altre industrie manifatturiere	20°
CONCERIA DEL CHIANTI SPA	TOLENTINO	MC	Pelli, cuoio e calzature	159°
CONEROBUS SPA	ANCONA	AN	Trasporti	85°
COOPERLAT SOC. COOP. A R.L.	JESI	AN	Alimentare	10°
CORPLAST SRL	CORRIDONIA	MC	Pelli, cuoio e calzature	181°
CRAGLIA MARMI SRL	TOLENTINO	Mc	Minerali non metalliferi	188°
DA.MI. SRL	SANT'ELPIDIO A MARE	FM	Pelli, cuoio e calzature	164°
DAINO SHOES SRL	RAPAGNANO	FM	Pelli, cuoio e calzature	144°
DEFENDI SRL	CAMERANO	AN	Prodotti in metallo	51°
DELTA SPA	CIVITANOVA MARCHE	MC	Pelli, cuoio e calzature	136°
DESI SRL	CERRETO D'ESI	AN	Legno, mobili e arredamento	89°
EKO MUSIC GROUP SPA	RECANATI	Mc	Commercio	125°
ELANTAS ITALIA SRL	ASCOLI PICENO	AP	Chimica	21°
ELETTROMECCANICA ADRIATICA SPA	ASCOLI PICENO	AP	Apparecchi elettrici ed elettronici	80°



**Tabella 10 - Elenco delle imprese presenti nella classifica**

Ragione sociale	Comune	Prov.	Settore	Pos. 2011
ELI SRL	LORETO	AN	Carta e stampa	178°
ELICA SPA	FABRIANO	AN	Elettrodomestici	5°
ERNESTOMEDA SPA	MONTELABBATE	PU	Legno, mobili e arredamento	121°
ESSE INDUSTRIE DI SCAVOLINI SAPA	PESRO	PU	Legno, mobili e arredamento	H
EUROSEDIA DESIGN SPA	NUMANA	AN	Legno, mobili e arredamento	208°
EUROSUOLE SPA	CIVITANOVA MARCHE	MC	Pelli, cuoio e calzature	87°
EUROTUBI SRL	FANO	PU	Prodotti in metallo	123°
F & G SRL	MONTE VIDON CORRADO	FM	Prodotti in metallo	214°
F A B SRL	GALLO DI PETRIANO	PU	Legno, mobili e arredamento	76°
F.I.D.E.A. SPA	JESI	AN	Chimica	117°
FA.IN.PLAST. SRL	ASCOLI PICENO	AP	Gomma e plastica	32°
FABER SPA	FABRIANO	AN	Elettrodomestici	27°
FABI SPA	MONTE SAN GIUSTO	MC	Pelli, cuoio e calzature	63°
FALC SPA	CIVITANOVA MARCHE	MC	Pelli, cuoio e calzature	59°
FBT ELETTRONICA SPA	RECANATI	MC	Apparecchi elettrici ed elettronici	157°
FEBAL CUCINE SPA	MONTELABBATE	PU	Legno, mobili e arredamento	170°
FILENI SIMAR SRL	JESI	AN	Alimentare	8°
FILPLAST SRL	MONTEGIORGIO	FM	Prodotti in metallo	161°
FIMAG SPA	RECANATI	MC	Non Definito	H
FINBER SPA	PARMA	PR	Macchine	133°
FINPROJECT SPA	MORROVALLE	MC	Pelli, cuoio e calzature	42°
FINTEL ENERGIA GROUP SPA	POLLENZA	MC	Energia	99°
FIORINI INDUSTRIAL PACKAGING SPA	SENIGALLIA	AN	Carta e stampa	H
FIORINI INTERNATIONAL ITALIA SRL	RIPE	AN	Carta e stampa	39°
FIORINI INTERNATIONAL SRL	RIPE	AN	Carta e stampa	H
FLONAL SPA	FANO	PU	Prodotti in metallo	156°
FORMENTINI SRL	SANT'ELPIDIO A MARE	FM	Pelli, cuoio e calzature	108°
FORNARI SPA	CIVITANOVA MARCHE	MC	Pelli, cuoio e calzature	34°
FRAPI	JESI	An	Non Definito	H
FRATELLI GUZZINI SPA	RECANATI	MC	Gomma e plastica	110°
FRIGO TECNICA INTERNAZIONALE SPA	RIPATRANSONE	AP	Macchine	90°
G.I.& E. SPA	OSIMO	AN	Macchine	37°
GAROFOLI SPA	CASTELFIDARDO	AN	Legno, mobili e arredamento	104°
GATTO SPA	CAMERANO	AN	Legno, mobili e arredamento	142°
GEL SRL	CASTELFIDARDO	AN	Acqua	169°
GENERAL IMPIANTI SRL	MAIOLATI SPONTINI	AN	Apparecchi elettrici ed elettronici	124°
GI.GAR. SRL	CASTELFIDARDO	AN	Non Definito	H
GIAMPAOLI INDUSTRIA DOLCIARIA SPA	ANCONA	AN	Alimentare	210°
GIANO SRL	TORRE SAN PATRIZIO	AP	Pelli, cuoio e calzature	200°
GIBAM SHOPS SRL	FANO	PU	Legno, mobili e arredamento	141°
GIDEA SRL	CASTELFIDARDO	AN	Legno, mobili e arredamento	122°
GIESSEGI INDUSTRIA MOBILI SPA	APPIGNANO	MC	Legno, mobili e arredamento	50°
GOLDENPLAST SPA	POTENZA PICENA	MC	Gomma e plastica	82°
GOMMAR SPA	MORROVALLE	MC	Gomma e plastica	185°
GRAFICHE FLAMINIA SRL	LORETO	AN	Carta e stampa	196°
GRUPPO EUSEBI SRL	ANCONA	AN	Apparecchi elettrici ed elettronici	46°
GRUPPO RAGAINI SPA	LORETO	AN	Prodotti in metallo	41°
GRUPPO SPAR HOLDING	PESARO	PU	Legno, mobili e arredamento	138°
GUERRINI SPA	CASTELFIDARDO	AN	Prodotti in metallo	195°
H.S.D. SRL	PESARO	PU	Macchine	62°
HALLEY INFORMATICA SRL	MATELICA	MC	Informatica	149°
HB BOSCARINI SPA	SANT'ANGELO IN VADO	PU	Gomma e plastica	H
HUGO BOSS SHOES & ACCESSORIES ITALIA SPA	MORROVALLE	MC	Pelli, cuoio e calzature	168°
I.F.I. INDUSTRIA FRIGORIFERI ITALIANA SPA	TAVULLIA	PU	Legno, mobili e arredamento	77°
I.M.E.S.A. SPA	JESI	AN	Apparecchi elettrici ed elettronici	106°

**Tabella 10 - Elenco delle imprese presenti nella classifica**

Ragione sociale	Comune	Prov.	Settore	Pos. 2011
I.P.R. SPA	CIVITANOVA MARCHE	MC	Pelli, cuoio e calzature	112°
ICM SRL	JESI	AN	Prodotti in metallo	220°
IGUZZINI ILLUMINAZIONE SPA	RECANATI	MC	Apparecchi elettrici ed elettronici	12°
IMAB GROUP SPA	FERMIGNANO	PU	Legno, mobili e arredamento	30°
IMAC SPA	MONTEFIORE DELL'ASO	AP	Pelli, cuoio e calzature	13°
IMEC SRL	CORINALDO	AN	Commercio	193°
INCOM SPA	URBANIA	PU	Tessile Abbigliamento	153°
INDEL B SPA	SANT'AGATA FELTRIA	RN	Elettrodomestici	57°
INDESIT COMPANY SPA	FABRIANO	AN	Elettrodomestici	1°
INDUSTRIA CHIMICA ADRIATICA SPA	CIVITANOVA MARCHE	MC	Chimica	24°
IPSA SPA	CASTIGNANO	AP	Alimentare	166°
ISA GROUP SRL	ANCONA	AN	Mezzi di trasporto	73°
ISA SPA	SALTARA	PU	Prodotti in metallo	127°
ISOPAK ADRIATICA SPA	PESARO	PU	Gomma e plastica	155°
ITALIANA CORRUGATI SPA	PIANDIMELETO	PU	Gomma e plastica	78°
ITERBY ITALIANA MOBILI SPA	MONTELABBATE	PU	Legno, mobili e arredamento	198°
L.M. DEI F.LLI MONTICELLI SPA	OSIMO	AN	Prodotti in metallo	105°
LA FONTE SPA	CIVITANOVA MARCHE	MC	Pelli, cuoio e calzature	H
LAMINOX SRL	SARNANO	MC	Prodotti in metallo	182°
LARDINI SRL	FILOTTRANO	AN	Tessile Abbigliamento	54°
LEAD TIME SPA	CALDAROLA	MC	Prodotti in metallo	91°
LINEA MARCHE SPA	ARCEVIA	AN	Pelli, cuoio e calzature	107°
LO.MET. SPA	LORETO	AN	Prodotti in metallo	116°
LORIBLU SPA	PORTO SANT'ELPIDIO	FM	Pelli, cuoio e calzature	66°
LUBE HOLDING SRL	TREIA	MC	Intermediazione finanziaria	18°
LUBE INDUSTRIES SRL	TREIA	Mc	Legno, mobili e arredamento	19°
MAGNOLIA SRL	COLBORDOLO	PU	Legno, mobili e arredamento	140°
MAIT SPA	OSIMO	AN	Macchine	70°
MALAGRIDA MANIFATTURE SRL	TOLENTINO	MC	Tessile Abbigliamento	203°
MANAS SPA	MONTECOSARO	MC	Pelli, cuoio e calzature	102°
MANIFATTURA PAOLONI SRL	APPIGNANO	MC	Tessile Abbigliamento	56°
MARINELLI CUCINE SRL	PESARO	PU	Legno, mobili e arredamento	47°
MARVIT SPA	OSIMO	AN	Prodotti in metallo	130°
MECCANICA H7 SRL	ASCOLI PICENO	AP	Macchine	131°
MELANIA GROUP SPA	MONTEGIORGIO	FM	Pelli, cuoio e calzature	94°
MERCANTINI MOBILI SPA	PIANDIMELETO	PU	Legno, mobili e arredamento	147°
MESSERS' SPA	CASINE DI OSTRA	AN	Macchine	165°
MONDI TOLENTINO SRL	TOLENTINO	MC	Carta e stampa	134°
MONDIAL SUOLE SRL	PORTO RECANATI	MC	Pelli, cuoio e calzature	135°
NAMIRIAL SPA	SENIGALLIA	AN	Informatica	179°
NAVIGAZIONE MONTANARI SPA	FANO	Pu	Trasporti	14°
NOVA VETRO SRL	SAN SEVERINO MARCHE	Mc	Minerali non metalliferi	64°
NUOVA CENTAURO	MONTEGRANARO	FM	Pelli, cuoio e calzature	114°
NUOVA SIMA SRL	GENGA	AN	Estrazione	175°
NUOVA SIMONELLI SRL	BELFORTE DEL CHIANTI	MC	Macchine	100°
NUOVA SJAT SPA	JESI	AN	Prodotti in metallo	219°
O.M.A.Z. SRL	CIVITANOVA MARCHE	MC	Macchine	150°
OCMA SPA	ASCOLI PICENO	AP	Prodotti in metallo	183°
OMCE DI ROCCHETTI A. SPA	RIPE	AN	Prodotti in metallo	101°
ONDULATO PICENO	ASCOLI PICENO	AP	Carta e stampa	97°
OTTAVIANI SPA	RECANATI	MC	Altre industrie manifatturiere	186°
P.R.B. SRL	FERMIGNANO	PU	Prodotti in metallo	174°
PACIOTTI SPA	CIVITANOVA MARCHE	MC	Pelli, cuoio e calzature	58°
PERSHING SPA	CASTEL VECCHIO DI MONTE P	PU	Mezzi di trasporto	207°
PICENUM PLAST SPA	MAGLIANO DI TENNA	FM	Gomma e plastica	79°

**Tabella 10 - Elenco delle imprese presenti nella classifica**

Ragione sociale	Comune	Prov.	Settore	Pos. 2011
PIERALISI M.A.I.P. SPA	JESI	AN	Macchine	52°
PIERALISI SPA	JESI	AN	Commercio	126°
PIGINI GROUP SPA	LORETO	AN	Non Definito	H
PLAST MECCANICA SPA	CASTELBELLINO	AN	Gomma e plastica	95°
PLUSERVICE SRL	SENIGALLIA	AN	Informatica	212°
POLTRONA FRAU SPA	TOLENTINO	MC	Pelli, cuoio e calzature	9°
PROFILGLASS SPA	FANO	PU	Prodotti in metallo	7°
PROGETTO SPA	PORTO SANT'ELPIDIO	FM	Pelli, cuoio e calzature	88°
QS GROUP SPA	CERRETO D'ESI	AN	Macchine	43°
RADIANT BRUCIATORI SPA	MONTELABBATE	PU	Prodotti in metallo	113°
RAINBOW SPA	LORETO	AN	Spettacolo	72°
RENCO SPA	PESARO	PU	Costruzioni	16°
RIVACOLD SRL	SANT'ANGELO IN LIZZOLA	PU	Elettrodomestici	26°
ROAL ELECTRONICS SRL	CASTELFIDARDO	AN	Apparecchi elettrici ed elettronici	81°
ROCCEGGIANI SPA	CAMERANO	AN	Prodotti in metallo	129°
ROLAND EUROPE SPA	ACQUAVIVA PICENA	AP	Apparecchi elettrici ed elettronici	118°
ROTOPRESS INTERNATIONAL SRL	LORETO	AN	Carta e stampa	143°
ROYAL PAT SRL	FERMO	FM	Prodotti in metallo	180°
S.A.G.I. SPA	ASCOLI PICENO	AP	Elettrodomestici	145°
S.E.D.A. SPA	JESI	AN	Informatica	173°
S.I.F.A . SPA	PESARO	PU	Elettrodomestici	206°
SABELLI SPA	ASCOLI PICENO	AP	Alimentare	45°
SACART SPA	SENIGALLIA	AN	Carta e stampa	68°
SAINT ANDREWS SPA	BELLOCCHI - FANO	PU	Tessile Abbigliamento	197°
SCAVOLINI SPA	MONTELABBATE	PU	Legno, mobili e arredamento	15°
SCHNELL SPA	MONTEMAGGIORE AL METAURO	PU	Macchine	36°
SELETTA SRL	COMUNANZA	AP	Apparecchi elettrici ed elettronici	158°
SESA SRL	MONTE URANO	FM	Pelli, cuoio e calzature	201°
SICC SPA	MONSANO	AN	Legno, mobili e arredamento	177°
SIDER ROTTAMI ADRIATICA SRL	PESARO	PU	Prodotti in metallo	29°
SIFA SPA	FRANCAVILLA D'ETE	FM	Carta e stampa	115°
SIGMA SPA	COMUNANZA	AP	Apparecchi elettrici ed elettronici	69°
SIL FIM SRL	JESI	AN	Elettrodomestici	191°
SILGA SPA	CASTELFIDARDO	AN	Apparecchi elettrici ed elettronici	111°
SIMONETTA SPA	JESI	AN	Tessile Abbigliamento	74°
SIRIUS SPA	SASSOFERRATO	AN	Elettrodomestici	189°
SKALO SPA	OSIMO	AN	Alimentare	93°
SO.GE.MI. SPA	OSIMO	AN	Mezzi di trasporto	40°
SO.M.I. PRESS SPA	CASTELFIDARDO	AN	Prodotti in metallo	98°
SO.MA.CI.S. SPA	CASTELFIDARDO	AN	Apparecchi elettrici ed elettronici	49°
SOMIGROUP SPA	CASTELFIDARDO	AN	Non Definito	H
SOOFT ITALIA SPA	MONTEGIORGIO	FM	Commercio	55°
SOVERCHIA SRL	CORRIDONIA	MC	Minerali non metalliferi	217°
STRAFFERRO CENTRO ITALIA SRL	CENTOBUCHI	AP	Prodotti in metallo	215°
SUMMA SRL	ROSORA	AN	Non Definito	H
T S SRL	CASTELFIDARDO	AN	Gomma e plastica	31°
TEAMSYSTEM	SENIGALLIA	AN	Informatica	17°
TEHPOL SRL	MORRO D'ALBA	AN	Altre industrie manifatturiere	148°
TECNOFILM SPA	SANT'ELPIDIO A MARE	FM	Gomma e plastica	96°
TECNOSTAMPA SRL	RECANATI	MC	Carta e stampa	172°
TESEO SPA	FERMO	FM	Macchine	163°
TEUCO GUZZINI SPA	MONTELUPONE	MC	Gomma e plastica	86°
THERMOWATT SPA	ARCEVIA	AN	Elettrodomestici	33°
TOD'S SPA	SANT'ELPIDIO A MARE	FM	Pelli, cuoio e calzature	3°
TOGNI SPA	SERRA SAN QUIRICO	AN	Alimentare	61°

**Tabella 10 - Elenco delle imprese presenti nella classifica**

Ragione sociale	Comune	Prov.	Settore	Pos. 2011
TOMBOLINI INDUSTRIE SRL	URBISAGLIA	MC	Tessile Abbigliamento	154°
TONTARELLI SPA	CASTELFIDARDO	AN	Gomma e plastica	60°
TVS SPA	URBINO	PU	Prodotti in metallo	38°
UNIONALPHA SPA	COMUNANZA	AP	Apparecchi elettrici ed elettronici	171°
V.I.C. VITERIE ITALIA CENTRALE SRL	FABRIANO	AN	Altre industrie manifatturiere	119°
VALMEX SPA	CARTOCETO	PU	Elettrodomestici	75°
VIDEX ELECTRONICS SPA	MONTEGIBERTO	FM	Apparecchi elettrici ed elettronici	204°
WESTERN CO SRL	SAN BENEDETTO DEL TRONTO	AP	Apparecchi elettrici ed elettronici	213°
YKK MEDITERRANEO SPA	ASCOLI PICENO	AP	Altre industrie manifatturiere	71°
ZANNINI SPA	CASTELFIDARDO	AN	Prodotti in metallo	160°
ZEIS EXCELSA SPA	MONTEGRANARO	FM	Pelli, cuoio e calzature	22°
ZETABI SPA	AGUGLIANO	AN	Tessile Abbigliamento	187°